



Sociaal-economische kerngegevens

voor de vervaardiging van diervoeder

Deze folder is voor werknemers en werkgevers in:
de diervoedersector.

De folder geeft een beeld van sociaal-economische ontwikkelingen in de periode van 1998 t/m 2002. Hierbij gaat het bijvoorbeeld om het aantal mensen werkzaam in de sector, het gemiddelde inkomen en het gemiddeld aantal arbeidsuren. Daarnaast staan in deze folder ook economische kerngegevens, zoals het aantal bedrijven in de sector en de gezamenlijke omzet.

Hoe zijn de cijfers tot stand gekomen?

De cijfers zijn afkomstig van het Centraal Bureau voor de Statistiek (CBS). Het CBS deelt bedrijven in volgens de Standaard Bedrijfsindeling (SBI). In deze folder gaat het om de volgende sector:

Vervaardiging van diervoeder (SBI 15.7). Dit is de sector voor de vervaardiging van veevoeder, waaronder de vervaardiging van bereide veevoerders inclusief toevoegingen, de bereiding van niet samengesteld veevoeder, de verwerking van kadavers en afvalstoffen tot veevoeder en de vervaardiging van voer voor huisdieren.

De cijfers zijn verzameld via enquêtes. In de bedrijfs-economische enquêtes van het CBS worden alle grote bedrijven (vanaf een bepaald aantal werkzame personen) geënquêteerd. Uit de kleine bedrijven wordt een steekproef getrokken. De bedrijven die in de steekproef vallen worden benaderd. Met behulp van de steekproefuitkomsten worden uitkomsten voor het totaal van de kleine bedrijven geschat. De arbeidsgerelateerde gegevens

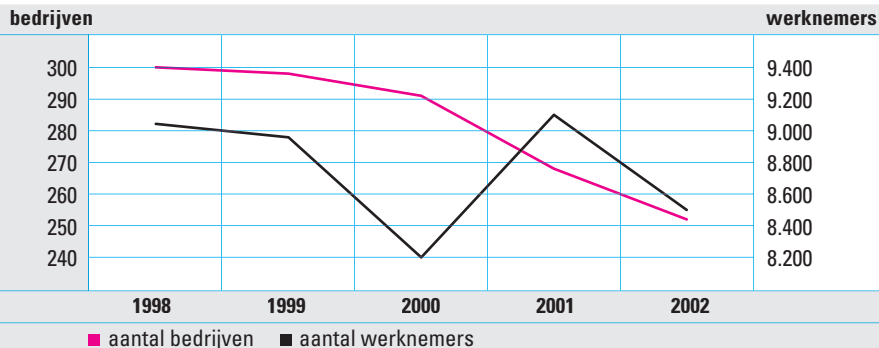
komen op een vergelijkbare wijze tot stand. Deze gegevens staan in de tabellen en grafieken vanaf de tabel 'Verdeling naar sekse'.

De CBS-definities van de kerngegevens uit de tabellen en grafieken zijn vermeld op de omslag van de set folders. De lege vakjes in sommige tabellen worden veroorzaakt door geheimhouding of doordat het CBS voor deze vakjes geen betrouwbare gegevens beschikbaar heeft. Het verwerkingssysteem voor met name de bedrijfseconomische enquêtes is sinds 2000 ingrijpend veranderd. Hierdoor kan sprake zijn van een trendbreuk met de cijfers van vóór 2000.

Aantal bedrijven en werknemers

	1998	1999	2000	2001	2002
aantal bedrijven	300	298	291	268	252
aantal werknemers	9.043	8.958	8.200	9.100	8.500

Het aantal bedrijven is sinds 1998 gedaald. Het aantal werknemers varieert echter per jaar.

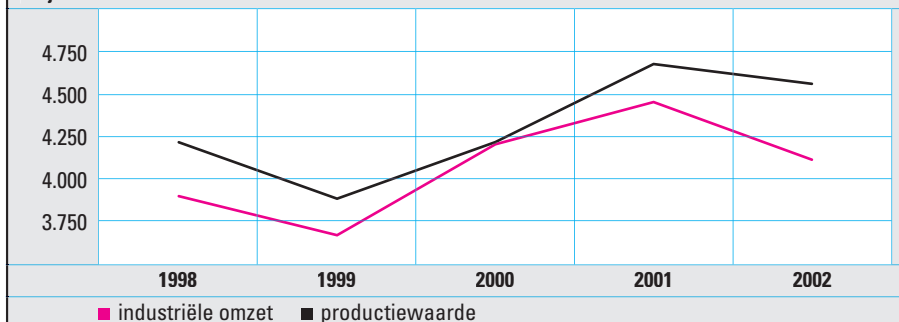


Financiële indicatoren in miljoenen euro's

	1998	1999	2000	2001	2002
industriële omzet	3.896	3.665	4.203	4.453	4.112
waarvan exportwaarde	854	812		896	1.009
productiewaarde	4.215	3.881	4.216	4.678	4.561
toegevoegde waarde	587	579	521	601	634
arbeidskosten	349	345	342	387	378
bruto bedrijfsresultaat	269	259	191	229	273

In 2002 is er een stijging van de exportwaarde terwijl de industriële omzet in totaal gedaald is. Het brutobedrijfsresultaat stijgt sinds 2000.

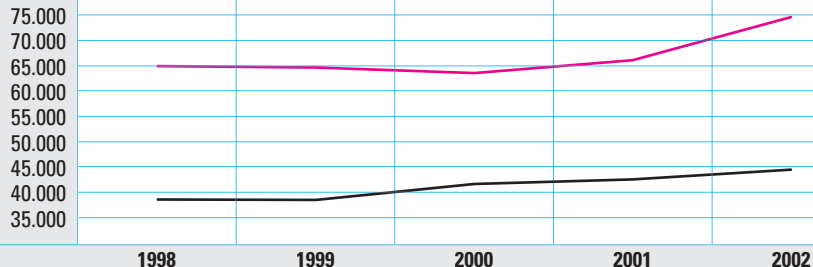
miljoenen euro's



Toegevoegde waarde en kosten per werknemer in euro's

	1998	1999	2000	2001	2002
toegevoegde waarde	64.912	64.635	63.537	66.077	74.576
arbeidskosten	38.593	38.513	41.659	42.560	44.482
arbeidskosten als % van toegevoegde waarde	59%	60%	66%	64%	60%

euro's



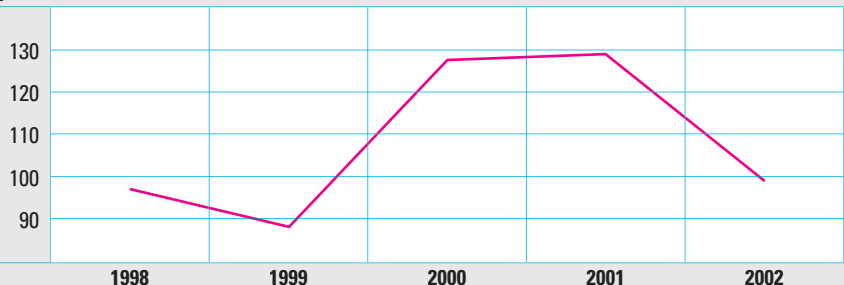
■ toegevoegde waarde ■ arbeidskosten

Zowel de toegevoegde waarde als de arbeidskosten zijn gestegen sinds 2000. De arbeidskosten als percentage van de toegevoegde waarde laat een daling zien in dezelfde periode.

Investeringskosten in miljoenen euro's

	1998	1999	2000	2001	2002
totale investeringskosten	97,0	88,1	127,6	129,0	99,1
waarvan computers	4,7	5,9	4,4	10,5	4,3

miljoenen euro's



■ totale investeringskosten

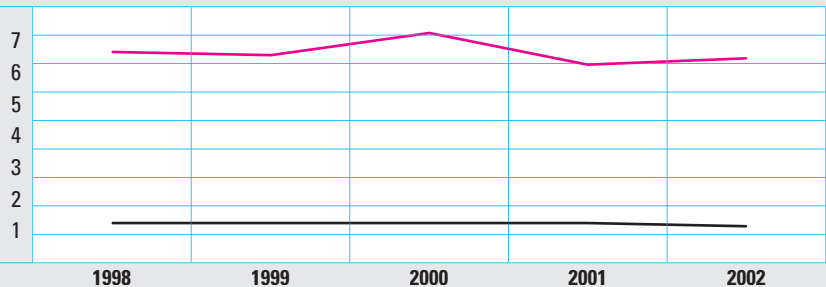
Na een stijging in 2000 en 2001 zijn de totale investeringskosten in 2002 weer gedaald. Bij de investering in computers was een sterke stijging in 2001 maar in 2002 zijn deze investeringskosten weer gedaald naar het niveau van 2000.

Verdeling naar sekse x 1.000 banen

	1998	1999	2000	2001	2002
mannen	6,6	6,5	7,2	6,2	6,4
vrouwen	1,2	1,2	1,2	1,2	1,1
totaal	7,8	7,7	8,4	7,4	7,5

Het aantal banen in de diervoedersector daalt afgezien van de piek in 2000. Het aandeel vrouwen blijft gelijk.

x 1.000



■ mannen ■ vrouwen

Tekst:

Afdeling Arbeid van de Akkerbouwproductieschappen en het Productschap Margarine, Vetten en Oliën.

Lay-out:

Xmen, Den Haag

Drukwerk:

Drukkerij Stimuka, Rijswijk

Oplage:

500

© december 2004

Als u naar aanleiding van deze folder vragen hebt of folders wilt bestellen, dan kunt u contact opnemen met de afdeling Arbeid.

Productschap Diervoeder

Postbus 29739

2502 LS Den Haag

Telefoonnummer: 070 - 3708 532 / 432

E-mail: arbeid@hpa.agro.nl

Hoewel bij deze uitgave de uiterste zorg is betracht, aanvaardt het Productschap voor eventuele fouten en/of onvolledigheden geen aansprakelijkheid.



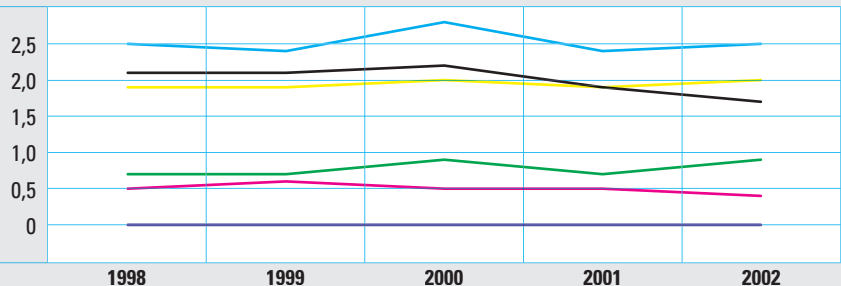
Productschap Diervoeder

Leeftijdsofbouw x 1.000 banen

leeftijd	1998	1999	2000	2001	2002
16-24	0,5	0,6	0,5	0,5	0,4
25-34	2,1	2,1	2,2	1,9	1,7
35-44	2,5	2,4	2,8	2,4	2,5
45-54	1,9	1,9	2,0	1,9	2,0
55-64	0,7	0,7	0,9	0,7	0,9
> 65	0,0	0,0	0,0	0,0	0,0
totaal	7,7	7,7	8,4	7,4	7,5

Het aandeel werknemers in de leeftijdscategorie onder de 35 jaar neemt iets af terwijl de groep ouder dan 35 jaar toeneemt.

x 1.000



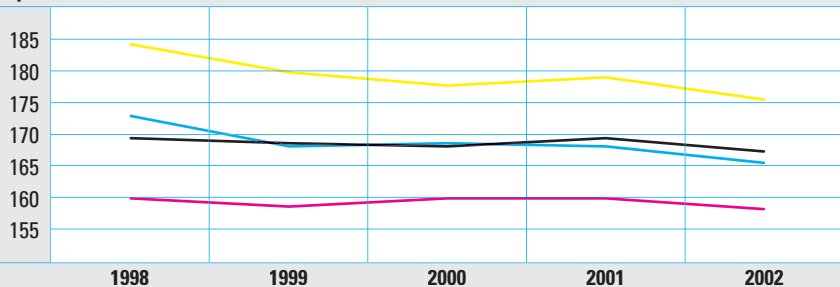
■ 16-24 ■ 25-34 ■ 35-44 ■ 45-54 ■ 55-64 ■ > 65

Gemiddelde arbeidsduur in uren per maand van mannen en vrouwen

	1998	1999	2000	2001	2002
exclusief overwerk	159,9	158,6	159,9	159,9	158,2
exclusief overwerk voltijd	169,4	168,6	168,1	169,4	167,3
inclusief overwerk	172,9	168,1	168,6	168,1	165,5
inclusief overwerk voltijd	184,2	179,8	177,7	179,0	175,5

In de afgelopen jaren is de gemiddelde arbeidsduur, zowel inclusief als exclusief overwerk, gedaald.

uren per maand



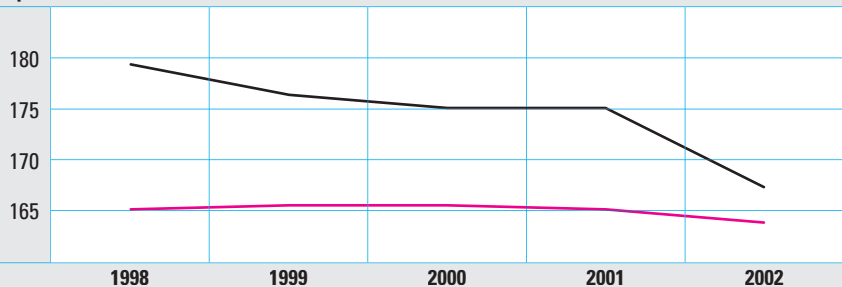
■ excl. overwerk ■ excl. overwerk voltijd ■ incl. overwerk ■ incl. overwerk voltijd

Gemiddelde arbeidsduur in uren per maand van mannen

	1998	1999	2000	2001	2002
exclusief overwerk	165,1	165,5	165,5	165,1	163,8
inclusief overwerk	179,4	176,4	175,1	175,1	167,3

De gemiddelde arbeidsduur van mannen is in de laatste vijf jaar gedaald.

uren per maand



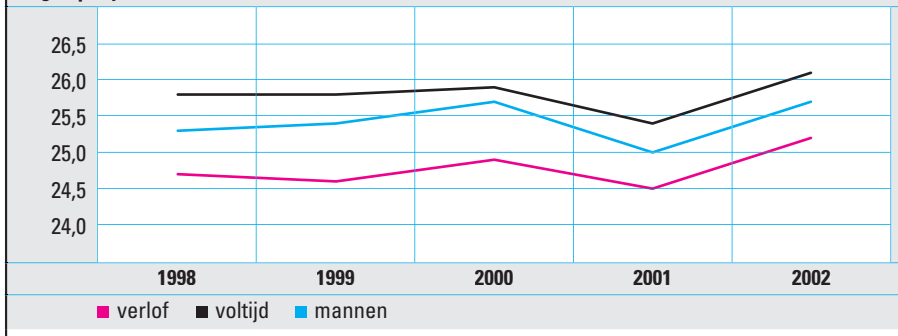
■ exclusief overwerk ■ inclusief overwerk

Verlof in dagen per jaar

	1998	1999	2000	2001	2002
verlof	24,7	24,6	24,9	24,5	25,2
voltijd	25,8	25,8	25,9	25,4	26,1
mannen	25,3	25,4	25,7	25,0	25,7

Het aantal verlofdagen per jaar is sinds 1998 gestegen. In 2001 was er een daling in het aantal verlofdagen per jaar.

dagen per jaar

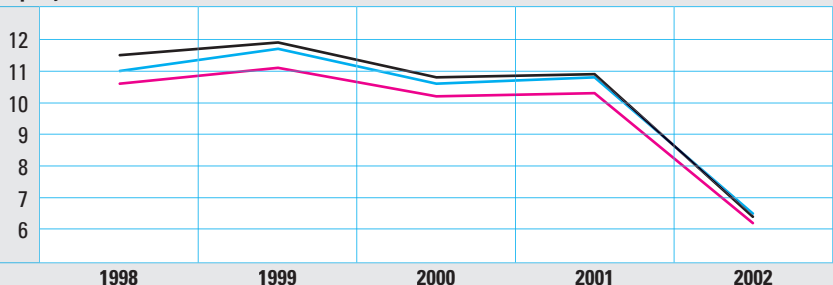


Arbeidsduurverkorting in dagen per jaar

	1998	1999	2000	2001	2002
arbeidsduurverkorting	10,6	11,1	10,2	10,3	6,2
voltijd	11,5	11,9	10,8	10,9	6,4
mannen	11,0	11,7	10,6	10,8	6,5

In 2002 is er een sterke daling van het aantal dagen arbeidsduurverkorting per jaar.

dagen per jaar

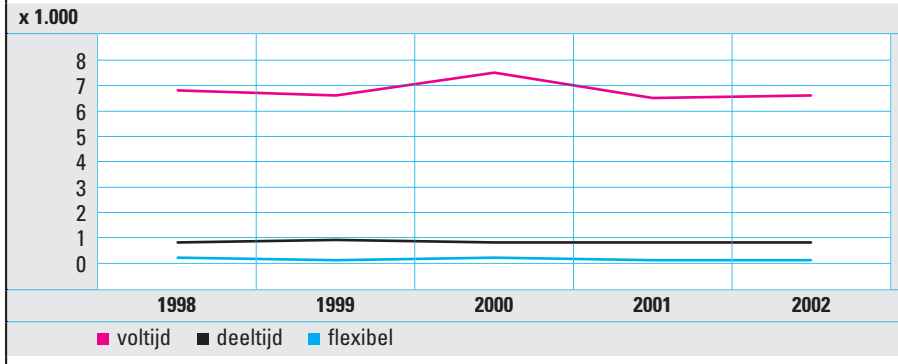


■ arbeidsduurverkorting ■ voltijd ■ mannen

Aantal banen onderverdeeld naar werkverband x 1.000 banen

	1998	1999	2000	2001	2002
voltijd	6,8	6,6	7,5	6,5	6,6
deeltijd	0,8	0,9	0,8	0,8	0,8
flexibel	0,2	0,1	0,2	0,1	0,1

Het aantal voltijdsbanen is na een stijging in 2000 weer gestabiliseerd. Het aantal deeltijd- en flexibele banen varieert nauwelijks.

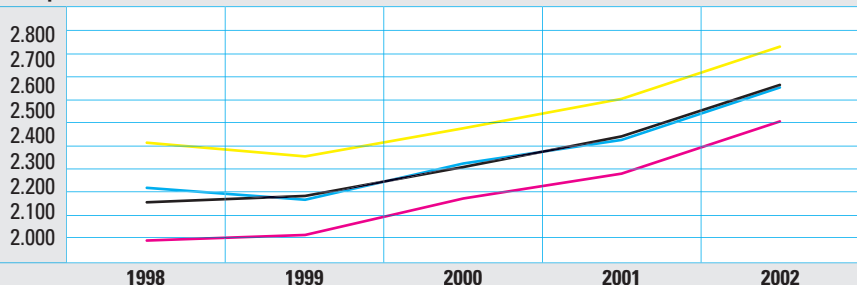


Gemiddelde maandlonen van mannen en vrouwen in euro's

	1998	1999	2000	2001	2002
exclusief overwerk	1.981	2.003	2.147	2.245	2.451
exclusief overwerk voltijd	2.132	2.157	2.271	2.392	2.595
inclusief overwerk	2.189	2.142	2.285	2.378	2.585
inclusief overwerk voltijd	2.367	2.313	2.424	2.540	2.746

De gemiddelde maandlonen zijn in de afgelopen jaren gestegen.

euro's per maand



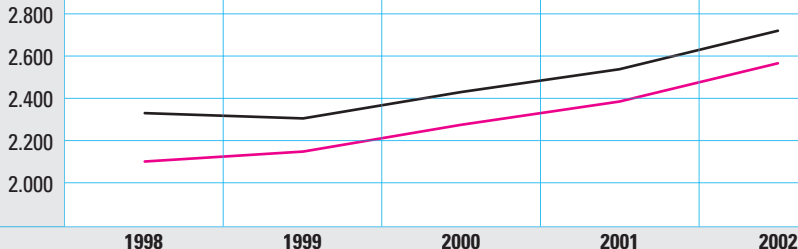
■ excl. overwerk
 ■ excl. overwerk voltijd
 ■ incl. overwerk
 ■ incl. overwerk voltijd

Gemiddelde maandlonen van mannen in euro's

	1998	1999	2000	2001	2002
exclusief overwerk	2.101	2.148	2.275	2.385	2.566
inclusief overwerk	2.330	2.305	2.430	2.538	2.720

Van de mannen zijn de gemiddelde maandlonen eveneens gestegen.

euro's per maand



■ exclusief overwerk ■ inclusief overwerk