

## Productschap Diervoeder

---

VERGADERING : OPENBAAR BESTUUR  
DATUM : 14 FEBRUARI 2007  
AGENDAPUNT : 10  
BIJLAGE : OB-07-12

### **BETREFT NIEUWE GMP<sup>+</sup> B3 STANDAARD VOOR HANDEL, COLLECTIE EN OP- EN OVERSLAG VAN DIERVOEDERS**

Hierbij treft u vernieuwde GMP B3-standaard aan. Deze standaard is bedoeld voor de (collecterende) handel en op-/overslagbedrijven. De bedoeling is dat deze standaard de huidige GMP B3 (voor handel) en (mogelijk ook) GMP B5 (voor op- en overslag) vervangt en ook van toepassing is voor de vele buitenlandse bedrijven die nu GMP B2 toepassen voor handel, collectie (van GZP-producten t.b.v. diervoeder) en op- en overslag. Hierdoor wordt het huidige onderscheid tussen binnen- en buitenlandse bedrijven voor (collecterende) handel en op- en overslag opgeheven.

De standaard is tot stand gekomen in intensieve samenspraak met direct betrokkenen. Er zijn in 2006 in totaal 3 afstemmingsronden geweest met Het Comité, de Duitse Erfassungshandel en de HISFA. Daarnaast is de standaard ook voorgelegd aan Coceral, maar die heeft geen inhoudelijk commentaar gegeven, (zie nog hierna). Verder is een conceptversie gedurende oktober – december 2006 gepubliceerd om alle belanghebbenden in de gelegenheid te stellen commentaar te leveren. Ook is een aantal organisaties en personen wereldwijd actief benaderd om commentaar te geven.

Alle commentaren zijn beoordeeld en verwerkt, en de standaard is uiteindelijk eind januari intensief besproken in het Centraal College van Deskundigen Diervoedersector. Dit heeft geresulteerd in de thans voorliggende versie.

#### Implementatie

De bedoeling is om de onderhavige GMP<sup>+</sup> B3 standaard na accordering te publiceren. Bedrijven en CI's kunnen dan kennis nemen van deze finale versie. Het doel is dat vanaf 1 juli 2007 kan gestart worden met de certificatie (onder voorwaarde dat de certificatievoorwaarden vastgesteld zijn). Het Centraal College heeft besloten tot een ruime implementatieperiode voor de bedrijven met handel, collectie en op- en overslag die volgens de huidige GMP<sup>+</sup> B2 (vroegere QC-standaard) gecertificeerd zijn: ultimo december 2008 dienen deze bedrijven te zijn 'overgestapt'. Deze ruime periode is gewenst:

- vanwege eerdere ervaringen met implementatie van nieuwe (of vernieuwde) standaarden
- omdat deze periode goed aansluit bij de intrekdatum van de huidige standaard GMP<sup>+</sup> B2
- er zeer vele wereldwijd gevestigde bedrijven (handelaars en opslaghouders) volgens de huidige GMP<sup>+</sup> B2 gecertificeerd zijn
- zodat de bedrijven in overleg met de CI's de mogelijkheid hebben om een geschikt moment te kiezen dat aansluit bij hun huidige auditcyclus. Extra kosten worden zo voorkomen.

De bedrijven die nu voor de huidige GMP<sup>+</sup> B3 (handel) en GMP B5 (op- en overslag) gecertificeerd zijn, kunnen naar de mening van het Centraal College zonder meer op de huidige GMP<sup>+</sup> B1 (productie van, handel in en op- en overslag van voedermiddelen, toevoegingsmiddelen, voormengsels, halffabrikaten en mengvoerders) worden gezet. Overigens kunnen de bedrijven zelf ook opteren voor een certificaat op basis van de nieuwe GMP<sup>+</sup> B3.

De huidige GMP<sup>+</sup> B3 (handel in diervoeders voor landbouwhuisdieren) wordt overbodig en daarom met ingang van 1 juli 2007 ingetrokken. In overleg met de certificatie-instellingen zal bezien worden binnen welke periode het nog geldige certificaat kan worden omgezet naar de GMP<sup>+</sup> B1 of de nieuwe GMP<sup>+</sup> B3 standaard. In een later stadium zal een besluit worden genomen over het al dan niet ook opheffen van de huidige GMP<sup>+</sup> B5 (op- en overslag)

### Vervolgdiscussie

*In vervolg op de vaststelling van de nieuwe GMP<sup>+</sup> B3 (bijlage) zal het Centraal College nog op korte termijn de certificatievoorwaarden (beoordelingscriteria, checklijsten, auditfrequentie en –duur, e.d.) bespreken en besluiten hierover nemen (in juni a.s. in het bestuur).*

*Tevens zal het Centraal College nog indringend spreken over de wenselijkheid van:*

- a. één (aparte) standaard voor de (industriële) productie van voedermiddelen*
- b. het beperken van de huidige GMP<sup>+</sup> B1 tot de productie van toevoegingsmiddelen, voormengsels, halffabrikaten en mengvoeder*
- c. het opheffen van de huidige GMP<sup>+</sup> B5 (op- en overslag) omdat de nieuwe GMP<sup>+</sup> B3 daarvoor ook geschikt is.*

Het is de bedoeling hieromtrent in juni a.s. nadere voorstellen te doen.

### **ADVIES**

Het voorgaande is gebaseerd op de besluitvorming door het Centraal College van Deskundigen Diervoedersector.

### **FINANCIËLE ASPECTEN**

-

### **SOCIALE CONSEQUENTIES**

-

### **VOORSTEL**

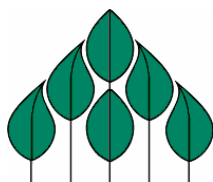
Voorgesteld wordt in te stemmen met de voorgestelde:

- vernieuwde GMP<sup>+</sup> B3, deels ter vervanging van de huidige GMP<sup>+</sup> B2
- intrekking van de huidige GMP<sup>+</sup> B3 per 1 juli 2007
- het voorgestelde implementatietraject vanaf 1 juli 2007 tot 31 december 2008.

### **COMMUNICATIE**

De bekendmaking gebeurt via de website en nieuwsbrieven.

**BIJLAGE(N) : 1**



**GMP<sup>+</sup> certificatieschema diervoedersector 2006**

**Handel, collectie en op- en overslag van diervoeders**

**GMP<sup>+</sup> Standaard B 3**

Concept V, februari 2007

© **Productschap Diervoeder (Den Haag, Nederland)**

Alle rechten voorbehouden. De informatie uit deze publicatie mag worden geraadpleegd op het scherm, gedownload en geprint, mits dit gebeurt voor eigen, niet-commercieel gebruik. Voor ander gewenst gebruik dient vooraf schriftelijke toestemming van het Productschap Diervoeder te worden verkregen.

|  |                  |
|--|------------------|
| Goedgekeurd door het Centraal College van Deskundigen Diervoedersector | 29 januari 2007  |
| Goedgekeurd door het bestuur van het Productschap Diervoeder           | 14 februari 2007 |
| Van toepassing / gepubliceerd  | ???              |
| Inwerkingtreding   | ???              |

## Inhoudsopgave

|   |           |
|---|-----------|
| <b>1. INLEIDING</b> .....                                   | <b>4</b>  |
| 1.1 Inleiding.....  | 4         |
| 1.2 Reikwijdte.....   | 5         |
| 1.3 Toepassing van deze standaard.....                      | 5         |
| 1.4 De structuur van deze standaard.....                    | 6         |
| 1.5 Uitsluiting van eisen.....                              | 6         |
| 1.6 Verwijzingen.....                                       | 7         |
| <b>2. NORMATIEVE VERWIJZINGEN</b> .....                     | <b>8</b>  |
| 2.1 GMP Bijlagen.....                                       | 8         |
| 2.2 Wettelijke naleving.....                                | 8         |
| <b>3. TERMEN EN DEFINITIES</b> .....                        | <b>9</b>  |
| <b>4. EISEN AAN HET VOEDERVEILIGHEIDSSYSTEEM</b> .....      | <b>10</b> |
| 4.1 De directie: Verantwoordelijkheid en betrokkenheid..... | 10        |
| 4.2 HACCP team.....   | 10        |
| 4.3 Het voeder veiligheidssysteem.....                      | 11        |
| 4.3.1 Reikwijdte.....                                       | 11        |
| 4.3.2 Structuur.....  | 12        |
| 4.4 Documentatie en registratie.....                        | 13        |
| 4.4.1 Handboek.....   | 13        |
| 4.4.2 Controle van documentatie en gegevens.....            | 13        |
| 4.5 Identificatie en traceerbaarheid / monstername.....     | 14        |
| 4.5.1 Identificatie en traceerbaarheid.....                 | 14        |
| 4.5.2 Monstername.....                                      | 14        |
| 4.6 Klachten.....   | 14        |
| <b>5 BASISVOORWAARDEN ('PREREQUISITE PROGRAMMES')</b> ..... | <b>15</b> |
| 5.1 Personeel.....  | 15        |
| 5.1.1 Algemeen.....   | 15        |
| 5.1.2 Competentie en training.....                          | 16        |
| 5.2 Infrastructuur.....                                     | 16        |
| 5.2.1 Omgeving, gebouw en bedrijfsruimten.....              | 16        |
| 5.2.2 Toegangsregeling.....                                 | 17        |
| 5.2.3 Installaties voor bewerking.....                      | 17        |
| 5.2.4 Bedrijfsruimten.....                                  | 17        |
| 5.2.5 (Kruis)besmetting.....                                | 18        |
| 5.2.6 Voorkoming van ongedierte.....                        | 18        |
| 5.2.7 Water en stoom.....                                   | 18        |
| 5.3 Onderhouds- en hygiënebeheer.....                       | 18        |
| 5.3.1 Onderhoud.....  | 18        |
| 5.3.2 Reinigen.....   | 19        |
| 5.3.3 Ongediertebestrijding.....                            | 19        |
| 5.3.4 Afvalbeheer.....                                      | 20        |
| 5.3.5 Glas en breekbare materialen.....                     | 20        |
| <b>6. HANDEL IN DIERVOEDERS</b> .....                       | <b>21</b> |
| 6.1 Bepaling van eisen en communicatie met klanten.....     | 21        |
| 6.2 Specificatie en etikettering.....                       | 22        |
| 6.2.1 Specificatie van het diervoeder.....                  | 22        |
| 6.2.2 Etiketterings- en afleveringseisen.....               | 23        |
| 6.3 Selectie van leveranciers.....                          | 23        |

|                 |   |           |
|-----------------|---|-----------|
| 6.4             | Inkoop/verkoop.....   | 24        |
| 6.5             | Verificatie van het ingekochte product .....                    | 24        |
| 6.6             | Documentatie .....  | 24        |
| <b>7.</b>       | <b>BEHEERSING VAN OPERATIONELE ACTIVITEITEN .....</b>           | <b>25</b> |
| 7.1             | Algemeen .....  | 25        |
| 7.2             | Verificatie van inkomende diervoeders .....                     | 26        |
| 7.3.            | Reinigen / zeven .....  | 27        |
| 7.4             | Drogen en ventileren.....                                       | 27        |
| 7.5             | Opslag.....   | 28        |
| 7.6             | Eenvoudige bewerking van diervoeders .....                      | 29        |
| 7.7             | Verpakken .....   | 29        |
| 7.8             | Transport.....  | 29        |
| 7.8.1           | <i>Algemene eisen.....</i>                                      | <i>29</i> |
| 7.8.2           | <i>Wegtransport.....</i>  | <i>29</i> |
| 7.8.3           | <i>Wegtransport naar andere GMP+ B2 bedrijven.....</i>          | <i>31</i> |
| 7.8.4           | <i>Transport via de binnenvaart, over zee en per trein.....</i> | <i>32</i> |
| <b>8.</b>       | <b>VERIFICATIE EN VERBETERING .....</b>                         | <b>33</b> |
| 8.1             | Monitoring .....  | 33        |
| 8.2             | Corrigerende acties, recall en early warning.....               | 33        |
| 8.2.1           | <i>Corrigerende acties.....</i>                                 | <i>33</i> |
| 8.2.2           | <i>Recall .....</i>   | <i>34</i> |
| 8.2.3           | <i>Early warning procedure .....</i>                            | <i>34</i> |
| 8.3             | Verificatie en verbetering van het systeem .....                | 35        |
| 8.3.1           | <i>Interne audit .....</i>                                      | <i>35</i> |
| 8.3.2           | <i>Verbetering.....</i>   | <i>35</i> |
| <b>ANNEX 1:</b> | <b>RICHTLIJNEN HACCP .....</b>                                  | <b>36</b> |
| <b>ANNEX 2:</b> | <b>BRANDSTOFFEN.....</b>  | <b>45</b> |

# 1. INLEIDING

## 1.1 Algemeen

Sinds de jaren negentig is een aantal schema's voor productveiligheidsborging geïntroduceerd in de (internationale) diervoedersector. Deze werden enerzijds geïnitieerd door bepaalde landen naar aanleiding van vragen door stakeholders in de voedselketen (zuivel- en vleessector). Anderzijds, omdat de diervoedersector sterk internationaal gericht is, heeft een aantal Europese brancheorganisaties ook besloten tot invoering van dergelijke systemen. Deze systemen worden gekenmerkt door vrijwillige deelname, gericht op de hele keten en certificatie.

De systemen zijn allemaal gebaseerd op geaccepteerde principes voor kwaliteitsborging (ISO 9001, HACCP, GMP). Deelname is niet alleen voorbehouden aan bedrijven die in een bepaald land zijn gevestigd. Wederzijdse samenwerking en harmonisatie op systeemniveau komt steeds meer voor en een aantal overeenkomsten met betrekking tot wederzijdse erkenning is al gesloten. Ontwikkelingen op deze gebieden blijven doorgaan.

De Nederlandse diervoedersector heeft het GMP<sup>+</sup> certificatieschema diervoedersector in 1992 ingevoerd en vervolgens verder ontwikkeld. Dit schema is van toepassing op alle schakels in de diervoederketen en is bedoeld om te borgen dat de diervoederketen een veilig diervoeder aflevert. Elke schakel, van de productie van het diervoeder tot en met de aflevering bij de boerderij, moet als gevolg van GMP<sup>+</sup> een systeem voor borging van de diervoederveiligheid toepassen.

Het GMP<sup>+</sup> schema heeft eisen en voorwaarden voor borging van de veiligheid voor elke schakel, in aanvulling op productnormen voor diervoeders. De methode voor deze borging is vrijwel identiek voor alle schakels in de keten en is gebaseerd op de toepassing van de HACCP-principes. Verder zijn algemene GMP-eisen geformuleerd voor het realiseren van een bepaald standaard hygiëneniveau binnen bedrijven zodat deze HACCP-principes met succes kunnen worden toegepast. De HACCP- en GMP-eisen zijn aangevuld met ISO-eisen om een effectief en robuust managementsysteem voor voederveiligheid neer te zetten.

Sinds eind 1999 moeten ook handelaren in en producenten van diervoeders beheersing van de voederveiligheid toepassen en als zodanig gecertificeerd zijn om zich te kwalificeren als GMP<sup>+</sup>-geaccepteerde leverancier. Voor met name de buitenlandse handelaren en producenten is een aparte GMP-standaard opgesteld, de zogenaamde QC-standaard. Daarnaast passen ook bedrijven die andere activiteiten uitvoeren dan de productie van en handel in diervoeders deze standaard toe. Daartoe behoren bedrijven die bedrijven in opslag en/of overslag van diervoeders of het collecteren van granen, (olie)zaden en peulvruchten t.b.v. de diervoedersector. De reikwijdte en inhoud van de QC-standaard is in de loop van de afgelopen jaren een aantal malen aangepast.

De QC-standaard is binnen het huidige GMP<sup>+</sup> certificatieschema diervoedersector 2006 (GMP<sup>+</sup>:2006) als GMP-standaard B2 opgenomen. Door de voortgaande ontwikkeling van de borging van voederveiligheid is besloten de GMP B2 desondanks grondig moest worden aangepast, zodat deze weer goed past binnen het geheel van GMP<sup>+</sup>:2006. Voor meer informatie over GMP<sup>+</sup>:2006 kunt u terecht op de website van het Productschap ([www.pdv.nl](http://www.pdv.nl)), waar u ook het document *Algemene Inleiding GMP Certificatieschema Diervoedersector 2006* aantreft.

Besloten is een aparte GMP<sup>+</sup> standaard voor de productie van voedermiddelen én een aparte standaard voor handel, collectie en op- en overslag te maken. Deze nieuwe GMP<sup>+</sup> standaard B3 is van toepassing op handel, collectie en op- en overslag. Deze standaard vervangt de huidige GMP<sup>+</sup> B2 standaard (voor zover het om handel en op- en overslag betreft), de huidige GMP<sup>+</sup> B3 standaard (voor handel) en GMP<sup>+</sup> B5 standaard (op- en overslag).

De onderhavige GMP<sup>+</sup> B3 standaard het resultaat van uitvoerige consultatie met belanghebbenden, en voldoet ook aan de relevante EG - diervoederhygiëneverordeningen. Bedrijven die

deze standaard naleven, kunnen de productveiligheid van hun activiteiten en diervoeders borgen.

## 1.2 Reikwijdte

Deze standaard bevat de eisen voor een voederveiligheidssysteem voor het borgen van:

1. Handel in diervoeder. Deze handel varieert van internationaal georiënteerde activiteiten (voornamelijk handel in diervoeders die geleverd worden aan de mengvoedersector) tot handel in foerageproducten en andere enkelvoudige diervoeders (die meestal aan veehouders worden geleverd). Dat betekent de handel in diervoeders zoals hooi, stro, snijmaïs en kuilvoer, maar ook suikerbietenpulp, aardappelpulp etc.
2. Opslag en/of overslagactiviteiten van alle soorten diervoeder. Deze activiteiten kunnen worden uitgevoerd en geborgd door de deelnemer zelf (bijvoorbeeld de collecterende handelaar). Daarnaast kunnen bedrijven die diervoeders op- en/of overslaan als dienstverlening deze standaard toepassen.
3. Collectie inclusief een eventuele eenvoudige be-/verwerking<sup>1</sup> van plantaardige primaire producten zoals granen, oliezaden, eiwithoudende gewassen/peulvruchten, knol- en wortelgewassen en ook hooi, stro en dergelijke. Let op: dit geldt uiteraard voor zover deze plantaardige primaire producten de bestemming diervoeder hebben of krijgen.
4. Transport dat wordt uitgevoerd voor eigen producten, als onderdeel van of als aanvulling op de bovengenoemde activiteiten. Zie hiervoor hoofdstuk 7.8.

**Let op:** In deze standaard wordt meestal het woord 'diervoeder' gebruikt. Dit is een wettelijk gedefinieerd begrip (Vo. (EG) 183/2005). Hiertoe behoren:

- mengvoeders,
- voormengsels,
- voedermiddelen en
- toevoegingsmiddelen.

Deze 'soorten' diervoeder zijn ook allemaal wettelijk gedefinieerd. Zie voor de definities ook hoofdstuk 3 resp. GMP A2.

Bij het lezen en toepassen van deze standaard dient met bovenstaande rekening te worden gehouden. Als eisen uitsluitend betrekking hebben op bijv. voedermiddelen, wordt deze term als zodanig gebruikt.

## 1.3 Toepassing van deze standaard

De eisen in deze standaard zijn van toepassing op organisaties, ongeacht het type of de omvang, die activiteiten uitvoeren die onder de reikwijdte van deze standaard vallen. Het is daarbij niet van belang of een bedrijf deze activiteiten voor eigen rekening of voor derden uitvoert.

Elke deelnemer moet zijn eigen gevaren vaststellen, analyseren en beheersen door het toepassen van de HACCP-principes. Deze standaard beschrijft zo nauwkeurig mogelijk voor activiteiten / diervoeders die onder de reikwijdte van deze standaard vallen wat de verschillende risico's en de bijbehorende beheersmaatregelen zijn. Een deelnemer kan deze beheersmaatregelen opnemen in basisvoorwaardenprogramma's of uitvoeren als specifieke maatregel ter beheersing van een bepaald kritisch punt. Verder vereist deze standaard ook inspecties en controles.

<sup>1</sup> Met eenvoudige be-/verwerking wordt bedoeld een bewerkingsstap die alleen effect heeft op de structuur van het product. Voorbeelden hiervan zijn drogen, schonen, pletten, inkuilen, balen maken/verpakken, hakselen.

Als een bedrijf handelt in diervoeders en/of activiteiten uitvoert waarvoor geen eisen en voorwaarden zijn opgenomen in deze standaard, dient dit bedrijf zelf op basis van de verplichte HACCP-analyse aanvullende beheersmaatregelen vast te stellen en uit te voeren. Zie annex 1 voor de vereisten met betrekking tot het uitvoeren van een dergelijke analyse. Uiteraard moeten deze diervoeders en/of activiteiten vallen binnen de reikwijdte van deze standaard (zie hoofdstuk 1.2).

Industriële productie van mengvoeders, voormengsels, voedermiddelen of toevoegingsmiddelen is niet opgenomen in de reikwijdte van deze standaard. Voor deze activiteiten zijn andere standaarden beschikbaar.

De deelnemer blijft te allen tijde zelf verantwoordelijk voor de veiligheid van de diervoeders en activiteiten en voor de door hemzelf uitgevoerde controle op naleving van de eisen. Door naleving van de eisen die in deze standaard worden weergegeven, en door hiervoor gecertificeerd te zijn, kan de deelnemer de veiligheid en kwaliteit van zijn diensten of diervoeders aan derden aantonen

Ongeacht de verplichtingen die uit deze standaard voortvloeien, dient de deelnemer alleen diervoeders in de handel te brengen die gezond en van een gebruikelijke handelskwaliteit<sup>2</sup> zijn. De deelnemer mag geen diervoeders in de handel brengen die een risico voor de gezondheid van mens en dier of het milieu vormen. De deelnemer moet bovendien voorkomen dat hij diervoeder in de handel brengt op een manier die in enigerlei opzicht misleidend kan zijn.

#### **1.4 De structuur van deze standaard**

Enkele systeemeisen voor voederveiligheid zijn opgenomen in hoofdstuk 4. In hoofdstuk 5 staan eisen voor enkele basisvoorwaardenprogramma's. Deze programma's zijn essentieel voor het tot stand brengen van een hygiënisch basisniveau. Aanvullende eisen voor pure handelsactiviteiten vindt u in hoofdstuk 6. Wanneer een bedrijf ook (fysiek) de diervoeders verwerkt (b.v. collectie, opslag, transport), zijn de eisen ter beheersing van deze activiteiten ook van toepassing. Zie hiervoor hoofdstuk 7. Eisen voor verificatie en verbetering zijn opgenomen in hoofdstuk 8.

In deze standaard wordt naar annexen verwezen. Deze annexen zijn achter in deze standaard opgenomen. GMP-Bijlagen, waarnaar ook wordt verwezen, zijn aparte GMP<sup>+</sup> documenten die niet aan deze standaard gehecht zijn. Zij zijn te vinden op de PDV-website. Zie ook hoofdstuk 2.

#### **1.5 Uitsluiting van eisen**

De eisen en voorwaarden in hoofdstuk 4, hoofdstuk 5.1 en hoofdstuk 8 van deze standaard zijn verplicht. Daarnaast is het mogelijk dat bepaalde eisen in de hoofdstukken 5.2 - 7 de status 'niet van toepassing' hebben voor een deelnemer. Een deelnemer mag eisen uitsluiten. Uiteraard moeten uitsluitingen wel gemotiveerd worden. De uitsluitingen mogen er in ieder geval niet toe leiden dat de deelnemer diervoeders levert die niet voldoen aan de voederveiligheid zoals vastgelegd in het GMP<sup>+</sup>-certificatieschema

Er mogen geen GMP<sup>+</sup>-eisen worden uitgesloten omdat de deelnemer deze niet relevant vindt, bijv. omdat afnemers er niet om vragen of omdat het voldoen aan deze eisen geen wettelijke verplichting is.

---

<sup>2</sup> *Gebruikelijke handelskwaliteit is een wettelijk vastgelegd begrip. Zie onder meer Ri. 1996/25/EG en Ri. 1979/373/EG.*

## 1.6 Verwijzingen

Voor meer informatie:

- Het GMP<sup>+</sup> document 'Inleiding GMP<sup>+</sup> certificatieschema Diervoedersector 2006'
- Andere GMP<sup>+</sup> standaarden, bijvoorbeeld GMP B1, hoofdstuk 1
- Andere documenten behorend bij het 'GMP<sup>+</sup> certificatieschema Diervoedersector 2006'.

Deze documenten kunt u vinden op [www.pdv.nl](http://www.pdv.nl).

## **2.    NORMATIEVE VERWIJZINGEN**

### **2.1    GMP Bijlagen**

De volgende normatieve documenten bevatten eisen die – indien van toepassing- ook nageleefd moeten worden in het kader van verwijzingen in deze standaard:

- GMP Bijlage 01 Productnormen
- GMP Bijlage 02 Minimumvoorwaarden Databank Risicobeoordelingen Voedermiddelen
- GMP Bijlage 03 Negatieve lijst
- GMP Bijlage 04 Minimumvoorwaarden Inspecties en Controles
- GMP Bijlage 05 Minimumvoorwaarden EWS
- GMP Bijlage 07 Richtlijnen recall
- GMP Bijlage 08 Minimumvoorwaarden traceerbaarheid
- GMP Bijlage 10 Minimumvoorwaarden inkoop
- GMP Bijlage 12 Diervoederwetgeving (verwijst naar EU- diervoederwetgeving)
- GMP Bijlage 13 Minimumvoorwaarden monsternamen
- GMP Bijlage 14 Minimumvoorwaarden wegtransport

Deze documenten treft u aan op de website van PDV ([www.pdv.nl](http://www.pdv.nl)).

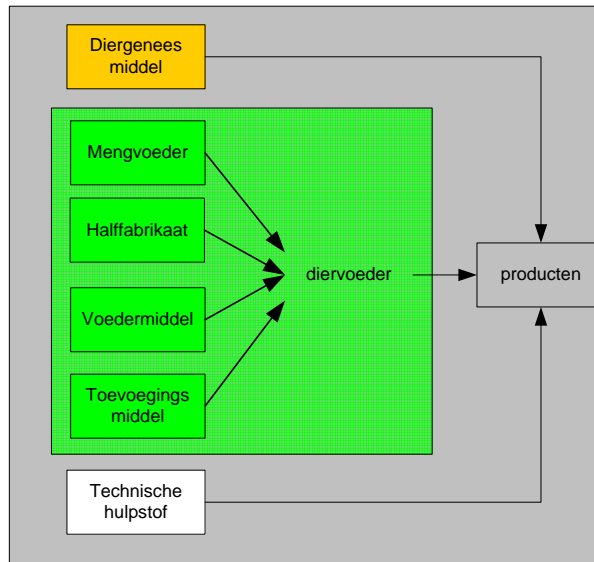
### **2.2    Wettelijke naleving**

Ten tijde van het opstellen van deze standaard is bijzondere aandacht geschonken aan het opnemen van de relevante eisen gesteld in diervoederwetgeving van de Europese Unie. Het naleven van deze standaard garandeert echter niet dat voldaan wordt aan alle wettelijke voorschriften of dat diervoederwetgeving verder genegeerd kan worden.

Naast de eisen van deze standaard moet de deelnemer verifiëren en waarborgen dat zijn activiteiten en alle diervoeders die hij levert in overeenstemming zijn met de van toepassing zijnde wettelijke vereisten, zowel van het land waar deze geproduceerd/bewerkt worden als – indien van toepassing - de landen waarin deze in de handel gebracht worden.

### 3. TERMEN EN DEFINITIES

In het volgende diagram wordt de relatie afgebeeld tussen de verschillende soorten diervoeder en sommige andere producten, die gebruikt worden bij het verwerken van voeder. Voor definities hiervan (en andere definities) verwijzen wij naar GMP<sup>+</sup> document A2 ([www.pdv.nl](http://www.pdv.nl)).



## 4. EISEN AAN HET VOEDERVEILIGHEIDSSYSTEEM

### 4.1 *De directie: Verantwoordelijkheid en betrokkenheid*

De directie moet zich bewust zijn van haar verantwoordelijkheid voor de veiligheid van het diervoeder ('dit moet geschikt zijn voor het dier en voor de consument van dierlijke producten'). Diervoeder is onderdeel van de voedselproductieketen.

De directie moet:

- a. De organisatie bewust maken van het belang van voederveiligheid en het voldoen aan zowel de eisen van de afnemer als de verplichtingen uit de diervoederwetgeving.
- b. Haar verantwoordelijkheid en betrokkenheid aantonen bij het ontwikkelen en invoeren van het voederveiligheidssysteem om veilig diervoeder te realiseren.
- c. Een HACCP-team samenstellen.
- d. Zorgen dat middelen beschikbaar zijn. De deelnemer dient zelf te bepalen welke middelen nodig zijn voor het realiseren van veilig diervoeder en er zorg voor dragen dat deze middelen ook beschikbaar zijn. Met middelen wordt onder meer geduid op infrastructuur (gebouwen, werkruimten en faciliteiten), personeel en andere middelen die nodig zijn voor een geschikt voederveiligheidssysteem.
- e. Ten minste eenmaal per 12 maanden beoordelen of het voederveiligheidssysteem nog geschikt en doeltreffend is.

De input voor een dergelijke beoordeling door het management moet in elk geval informatie bevatten over:

- De resultaten van een beheersingsplan en andere verificatie-elementen van het HACCP-systeem;
- De resultaten van de leveranciersevaluatie;
- De resultaten van de externe/interne audits;
- Feedback / klachten van klanten;
- Veranderingen in bijvoorbeeld diervoederwetgeving die invloed kunnen hebben op het voedselveiligheidssysteem.

Deze beoordeling moet in elk geval informatie geven over:

- In hoeverre het voederveiligheidssysteem aangepast moet/kan worden;
- De mogelijkheden en kansen voor verbetering van het voederveiligheidssysteem.

Deze directiebeoordeling moet gedocumenteerd en gearchiveerd worden.

### 4.2 *HACCP team*

Het HACCP-team moet een gevarenanalyse uitvoeren met als doel het identificeren en beheersen van risico's die de diervoederveiligheid negatief kunnen beïnvloeden. Zie Annex 1 voor eisen voor het uitvoeren van een HACCP gevarenanalyse. Verder moet een voederveiligheidssysteem opgezet worden ter ondersteuning van de risicobeheersing.

Het HACCP-team moet zelf voldoende expertise hebben in verschillende disciplines, of moet daarvan gebruik kunnen maken, voor het uitvoeren van de gevarenanalyse en het opstellen en onderhouden van het vereiste voederveiligheidssysteem.

Zoals in hoofdstuk 1.3 uiteengezet werd, beschrijft deze standaard zo zorgvuldig mogelijk de eisen met betrekking tot verschillende risico's en de bijbehorende beheersmaatregelen voor sommige activiteiten en diervoeders. Deze beheersmaatregelen kunnen onderdeel vormen van basisvoorwaardenprogramma's of vastgesteld zijn als specifieke maatregel ter beheersing van een bepaald kritisch punt.

Het HACCP-team dient een omschrijving van het proces op te stellen in de vorm van stroomschema's en een lay-out waardoor de organisatie gevaren kan identificeren en analyseren. In deze lay-out worden de volgende zaken aangegeven:

- De route van producten en personeel;
- De gebieden waar kruisbesmetting van en incidenteel contact met producten die bewerkt worden of gereed zijn door grondstoffen, toevoegingsmiddelen, smeermiddelen, koelmiddelen, personeel, verpakkingen, pallets en containers niet kan worden uitgesloten;
- De ruimten en faciliteiten die het personeel ter beschikking staan.

Verder dient het HACCP-team:

- Vast te stellen of het operationele management van het bedrijf voldoet aan de activiteiten die in deze standaard omschreven zijn.
- Vast te stellen of de risico's hierdoor afdoende beheerst worden.
- Een aanvullende gevarenanalyse (inclusief vaststellen van beheersmaatregelen) uit te voeren voor processtappen die niet (adequaat) zijn beschreven in deze standaard.
- Alle handelingen te specificeren in beheersmaatregelen.
- Alle beheersmaatregelen te implementeren.
- De gespecificeerde beheersmaatregelen te valideren en zonodig aan te passen.
- De voorgaande stappen te documenteren (in omschrijvingen, procedures, instructies etc.)

Zie hiervoor verder Annex 1.

### **4.3 Het voederveiligheidssysteem**

#### **4.3.1 Reikwijdte**

De deelnemer moet de reikwijdte van het voederveiligheidssysteem bepalen en vastleggen. De reikwijdte moet in elk gevallen alle diervoeders omvatten alsook alle activiteiten die gerelateerd zijn aan de diervoeders waarvoor de deelnemer verantwoordelijk is.

De deelnemer moet het volgende specificeren:

- Het onderdeel van de keten waarvoor de deelnemer verantwoordelijk is. Dit begint waar de verantwoordelijkheid van de voorgaande schakel (de leverancier) eindigt, en eindigt waar de verantwoordelijkheid van de vervolgschakel in de voederketen begint.
- Alle diervoeders (in specificaties), waarin wordt gehandeld, die opgeslagen, overgeslagen en/of verwerkt worden.
- Alle aan diervoeder gerelateerde activiteiten (handel, opslag, collecteren, bewerking en transport) (in processchema's), met inbegrip van uitbestede activiteiten. Met betrekking tot transport dient de deelnemer ten minste in de omschrijving op te nemen het aantal en soort transportmiddel, de soorten lading die getransporteerd worden en de reinigungsme-

thode die wordt gebruikt. Zie ook de hoofdstukken met transporteisen.

- Alle relevante locaties, of deze nu eigendom van het bedrijf zijn of niet, met inbegrip van locaties waar de administratieve activiteiten worden uitgevoerd.

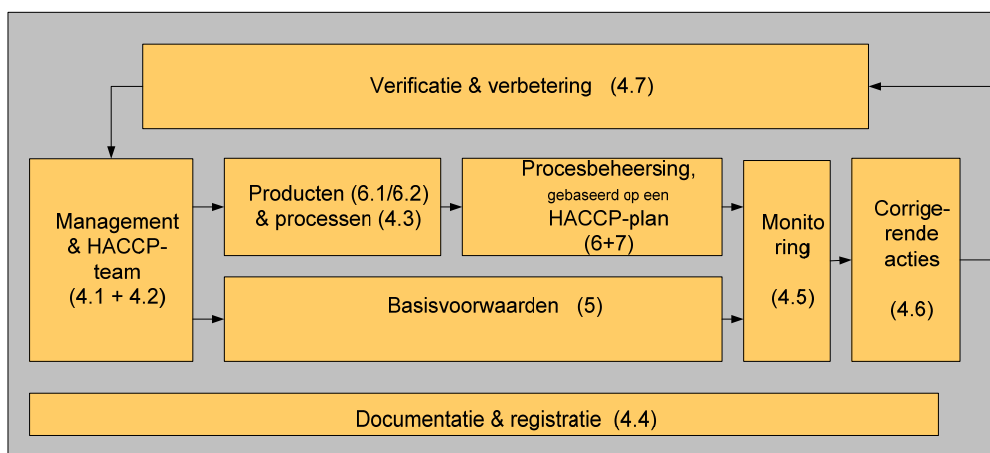
#### Opmerkingen:

- Een deelnemer kan de handel in niet-GMP<sup>+</sup> gecertificeerd diervoeders uitsluiten van de reikwijdte van het voederveiligheidssysteem. Deze uitsluiting kan worden gedaan op voorwaarde dat
  - o deze niet-GMP<sup>+</sup> geborgd diervoeders gescheiden zijn verwerkt, geproduceerd, opgeslagen en/of getransporteerd en dat deze geen enkele invloed hebben op de veiligheid van diervoeder dat wel gedekt worden door het voederveiligheidssysteem.
  - o de deelnemer in zijn administratie een duidelijk en aantoonbaar onderscheid maakt tussen GMP<sup>+</sup>-geborgd diervoeder en niet-GMP<sup>+</sup>-geborgd diervoeder.
- Als een deelnemer besluit tot uitbesteding van een proces dat mogelijk invloed heeft op de voederveiligheid, moet de deelnemer ervoor zorgen dat dit proces ook uitgevoerd wordt in overeenstemming met de eisen uit deze GMP<sup>+</sup> standaard, en ook als zodanig gecertificeerd is. Zie GMP Bijlage 10.
- De deelnemer moet ook alle andere activiteiten en/of producten omschrijven die niet der gerelateerd zijn. De deelnemer moet ervoor zorgen dat deze activiteiten geen negatieve invloed uitoefenen op de veiligheid van de diervoeders.

#### 4.3.2 Structuur

De structuur van het voederveiligheidssysteem moet specifiek op de organisatie van de deelnemer betrekking hebben en gericht zijn op het doorlopend beheersen van de voederveiligheid. Dit moet gebaseerd zijn op de HACCP-principes. De minimale eisen voor dit voederveiligheidssysteem zijn in deze standaard beschreven.

Het volgende schema geeft een overzicht van het vereiste systeem.



## 4.4 Documentatie en registratie

### 4.4.1 Handboek

De deelnemer stelt een handboek samen en onderhoudt dit. Dit handboek dient alle documenten te bevatten die nodig zijn voor het uitvoeren van het voederveiligheidssysteem als beschreven in deze standaard, of hiernaar te verwijzen.

Dit vereiste handboek bevat, of verwijst naar:

- a. Omschrijving van de reikwijdte van het voederveiligheidssysteem als vereist in hoofdstuk 4.3
- b. Alle relevante registraties of goedkeuringen in overeenstemming met de (inter)nationale wetgeving
- c. De HACCP-documentatie
- d. Alle procedures, instructies, registratieformulieren etc.
- e. Alle registraties van bewerking, controles en inspecties en alle overige registraties die onder deze standaard vereist worden. Dit register dient te worden opgezet en onderhouden ter bewijsvoering van naleving van de eisen en van de doeltreffende werking van het voederveiligheidssysteem.

Er moet een duidelijke, ondubbelzinnige structuur aangebracht zijn in de documenten, instructies, formulieren, etc.

### 4.4.2 Controle van documentatie en gegevens

De documenten en (registratie)gegevens dienen gecontroleerd te kunnen worden. Deze dienen op de juiste wijze bewaard en bijgehouden te worden.

De documentatie moet

- a. goedgekeurd, van datum voorzien en ondertekend worden door een hiertoe bevoegde persoon; en minstens elk jaar opnieuw beoordeeld worden op relevantie en actualiteit.
- b. Altijd toegankelijk zijn en begrijpelijk zijn voor de personeelsleden die de eisen van de procedure moeten uitvoeren;
- c. Gereviseerd en bijgewerkt worden wanneer het proces een relevante verandering ondergaat, zodat ze altijd actueel zijn.

Deelnemers dienen er zorg voor te dragen dat:

- a. Alle documentatie en (registratie)gegevens die onder deze standaard vereist zijn, minstens voor een periode van 3 jaar worden bewaard, tenzij een langere bewaarperiode wordt voorgeschreven door de wet.
- c. Er opslagfaciliteiten voor documentatie zijn en eventuele verslechtering in de conditie van of schade aan de documentatie geregistreerd wordt.
- d. Documenten en gegevens op zodanige wijze worden gesorteerd en opgeborgen dat de informatie compleet is en gemakkelijk terug te vinden is.

## **4.5 Identificatie en traceerbaarheid / monstername**

### 4.5.1 Identificatie en traceerbaarheid

De deelnemer moet passende maatregelen nemen om te borgen dat het diervoeder effectief kan worden getraceerd. Daartoe dient hij de relevante gegevens met betrekking tot inkoop en leveranciers, en verkoop en klanten te registreren om de diervoeders doeltreffend te traceren. De deelnemer dient daarbij aantoonbaar aan de relevante eisen van GMP Bijlage 8 te voldoen.

### 4.5.2 Monstername

In aanvulling hierop moeten binnen het kader van traceerbaarheid voldoende monsters genomen worden van de inkomende en/of uitgaande diervoeders. Daarbij moet een van te voren door de deelnemer vastgestelde procedure worden gevolgd.

Deze monsters moeten:

- zodanig verzegeld en van etiketten worden voorzien dat zij gemakkelijk geïdentificeerd kunnen worden.
- zodanig worden bewaard dat verandering van de samenstelling of aantasting van het monster uitgesloten is.
- Ter beschikking van de bevoegde autoriteiten worden gehouden gedurende een periode die is afgestemd op het gebruik waarvoor de diervoeders in de handel worden gebracht.

**Let op:** Binnen het kader van deze GMP<sup>+</sup> standaard dienen alle deelnemers die de diervoeders daadwerkelijk fysiek verwerken of importeren monsters te (laten) nemen. Bij alle andere bedrijven die deze standaard toepassen, kan de verplichting tot het nemen van monsters afhankelijk gesteld worden van de interpretatie van de diervoederwetgeving door de betreffende bevoegde overheden.

De deelnemer mag schriftelijke overeenkomsten sluiten met derden over het nemen en opslaan van monsters. Dit kan bijvoorbeeld van toepassing zijn voor handelaars.

## **4.6 Klachten**

Deelnemers moeten hun procedure voor het omgaan met klachten van klanten documenteren. Deze procedure moet in elk geval registratie van relevante aspecten van de klacht en de genomen maatregelen omschrijven.

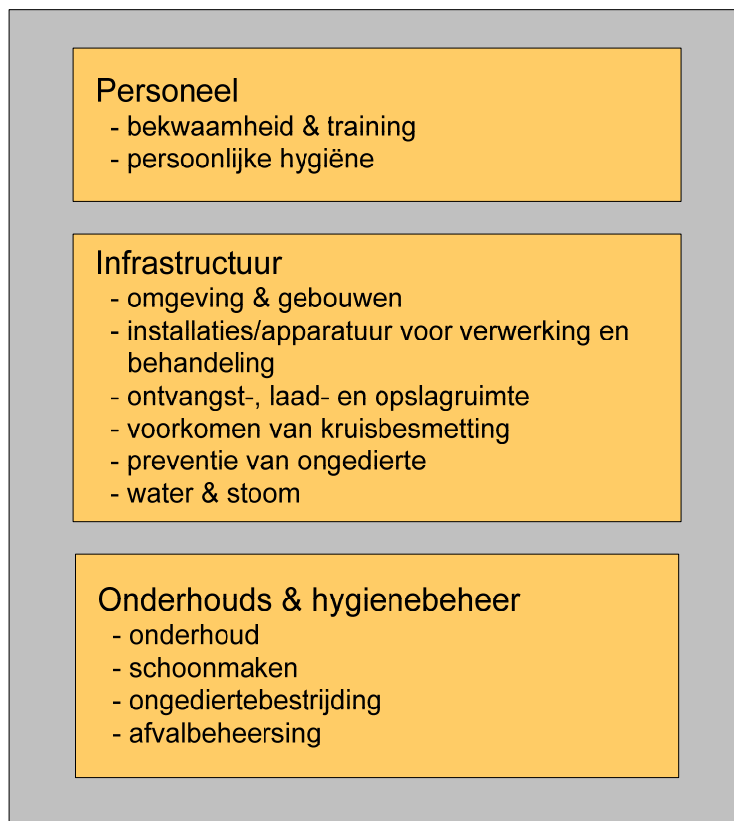
Een procedure voor het registreren en verwerken van klachten moet minimaal bestaan uit:

- a. Het registreren van klachten;
- b. Het onderzoeken van de bronnen van de klachten;
- c. Registratie van de maatregelen die naar aanleiding van de klacht zijn genomen;
- d. Registratie van communicatie met de betreffende klanten.

## 5 BASISVOORWAARDEN ('PREREQUISITE PROGRAMMES')

Om veilige diervoeders te kunnen garanderen, moet het HACCP-systeem op een degelijke basis gefundeerd zijn: de zogenaamde basisvoorwaardenprogramma's. Deze condities en (hygiëne)praktijken worden als een randvoorwaarde beschouwd voor de implementatie van een effectief HACCP-plan. Basisvoorwaardenprogramma's scheppen de omgevings- en uitvoeringsvoorwaarden die nodig zijn voor het leveren van veilige diervoeders. In dit hoofdstuk worden de eisen voor bepaalde elementen van de basisvoorwaardenprogramma's beschreven met betrekking tot personeel, gebouwen, bedrijfsruimten en apparatuur, en voor onderhoud en hygiënebeheersing.

**Let op:** Basisvoorwaardenprogramma's hoeven niet beperkt te zijn tot deze elementen; andere aspecten kunnen ook als basisvoorwaarden beschouwd worden.



**Let op:** Zoals aangegeven in hoofdstuk 1.5 zijn de eisen in hoofdstuk 5.1 van toepassing op elk bedrijf die deze standaard toepast. De eisen in de hoofdstukken 5.2 en 5.3 kunnen uitgesloten worden, maar alleen met een adequate motivatie.

### 5.1 *Personeel*

#### 5.1.1 Algemeen

Alle personeelsleden moeten zich bewust zijn van hun verantwoordelijkheid voor de voederveiligheid.

Aanwezig moet zijn:

- Een organigram;
- Een omschrijving van de kwalificaties (bijvoorbeeld diploma's, lijst van professionele ervaring) en de verantwoordelijkheden van het leidinggevend personeel.

Het personeel moet duidelijk schriftelijk geïnformeerd worden over taken, verantwoordelijkheden en bevoegdheden, in het bijzonder in het geval van veranderingen. Dit om de gewenste voederveiligheid te kunnen beheersen.

### 5.1.2 Competentie en training

Personeelsleden die werk uitvoeren dat de voederveiligheid kan beïnvloeden moet competent zijn. Hun competentieniveau wordt gebaseerd op passende opleidingen, training, vaardigheden en ervaring. De deelnemer moet beschikken over voldoende personeel met de vaardigheden en kwalificaties die nodig zijn voor het handelen in of be-/verwerken van veilig diervoeder.

De deelnemer moet:

- a. De nodige vaardigheden vaststellen waarover de personeelsleden moeten beschikken als zij werk uitvoeren dat de voederveiligheid beïnvloedt. Dit geldt ook voor het HACCP-team;
- b. Training aanbieden of andere maatregelen nemen om aan deze behoeften te voldoen;
- c. Dossiers bijhouden van trainingen, opleidingen, vaardigheden en ervaring van/voor het personeel.

Beschermende kleding moet worden gedragen als de gevarenanalyse aantoont dat besmetting van diervoeders plaats kan vinden.

Er dienen duidelijke regels ingesteld te worden met betrekking tot eten, drinken en roken in de bewerkingsruimten waarin kruisbesmetting van diervoeders moet worden voorkomen.

Bovenstaande geldt ook voor tijdelijk personeel.

Verder moet de deelnemer ervoor zorgen dat (technisch) personeel van derden tijdens werkzaamheden op de vestiging zodanig aangestuurd wordt dat onderhouds- en bouwwerkzaamheden geen negatief effect hebben op de veiligheid van grondstoffen of de diervoeders.

## **5.2 Infrastructuur**

### 5.2.1 Omgeving, gebouw en bedrijfsruimten

Het verwerken van en/of werken met diervoeders moet uitgevoerd worden in een omgeving waar de aanwezigheid van potentieel gevaarlijke stoffen niet kan leiden tot een onacceptabel hoog niveau van deze stoffen in diervoeders.

Gebouwen waar bewerking plaatsvindt van of gewerkt wordt met diervoeders mogen niet op of vlakbij plaatsen gevestigd zijn die een duidelijk gevaar voor de voederveiligheid opleveren. Denk hierbij aan vervuilde grond, nabijheid van stortplaatsen en dergelijke.

Als een omgeving een risico met zich meebrengt voor de voederveiligheid moet de deelnemer door middel van een gevarenanalyse aantonen dat de risico's voldoende beheerst worden. De bedrijfsruimten en de installaties moeten zodanig ontworpen, gebouwd en onderhouden worden dat de veiligheid van de diervoeders te allen tijde gewaarborgd is en dat besmetting van de diervoeders voorkomen wordt. Zij dienen waar nodig zodanig ontworpen en gebouwd te zijn dat:

- Ophoping van vuil wordt voorkomen;
- Condensatie, ongewenste schimmel en afvallende deeltjes worden beperkt;
- Reiniging, desinfectie en onderhoud adequaat kan worden verricht.

De bedrijfsruimten moeten zodanig zijn dat:

- De kans op fouten zo veel mogelijk beperkt wordt en besmetting, kruisbesmetting en negatieve invloed op de veiligheid van de diervoeders zoveel mogelijk wordt voorkomen;
- Er geen verwarring kan ontstaan tussen de verschillende diervoeders, de diervoeders goed geïdentificeerd zijn en geen verkeerd gebruik van de diervoeders plaats kan vinden;
- Dat een strikte en complete fysieke en organisatorische scheiding wordt toegepast en onderhouden tussen enerzijds diervoeder en anderzijds diervoedervreemde producten<sup>3</sup>. Deze scheiding is bedoeld om te voorkomen dat diervoeders in aanraking komen of vermengd raken met andere producten met het oog op voederveiligheid.

De bedrijfsruimten moeten voorzien zijn van adequate natuurlijke en/of kunstverlichting.

Riool-, afval-, regen- en smeltwater moeten op zodanige wijze worden afgevoerd dat de installaties en de veiligheid van de diervoeders niet beïnvloed worden. Gemorst diervoeder en stof moeten beheerst worden ter voorkoming van ongedierte.

Afvoervoorzieningen geschikt zijn voor het beoogde doel. Zij moeten zodanig ontworpen en geconstrueerd zijn dat elk risico van verontreiniging van de diervoeders wordt voorkomen..

### 5.2.2 Toegangsregeling

Voor de bedrijfsruimten moet een toegangsregeling worden vastgesteld. Iedereen die geen werknemer is mag alleen toegang krijgen tot de bedrijfsruimten onder begeleiding of met toestemming van een daartoe bevoegde persoon.

### 5.2.3 Installaties voor bewerking

Alle transportsystemen en bewerkingsinstallaties moeten in voldoende schone en hygiënische staat worden gehouden zodat deze geen negatieve invloed uitoefenen op de diervoeders die hiermee in aanraking komen.

Alle installaties (waaronder zeven, filters, sorteerdere, weegschalen, meetapparatuur en dergelijke) die gebruikt worden voor het verwerken, opslaan en transporteren van diervoeders dienen geschikt te zijn voor hun doel.

### 5.2.4 Bedrijfsruimten

Er moet gezorgd worden voor adequate bedrijfsruimten bijv. voor ontvangst, in- en uitladen en opslag van diervoeders en potentieel gevaarlijke producten (b.v. reinigingsmiddelen, smeermiddelen, brandstof etc.).

Tijdens het ontvangen of het in- of uitladen moet de deelnemer alles doen wat redelijkerwijze

<sup>3</sup> Voorbeelden zijn kunstmest, brandstof, schoonmaakmiddelen en desinfectiemiddelen, glas, bestrijdingsmiddelen, afval.

mogelijk is om zodanige condities te scheppen dat risico op besmetting wordt voorkomen en dat bijvoorbeeld slecht weer geen invloed kan uitoefenen op de te verladen diervoeders. Tijdens in- en uitladen en opslag moet voorkomen worden dat regenwater en besmet water niet kunnen indringen.

In het geval van een vlakloods moeten er voor gezorgd worden dat modder, sneeuw en andere potentiële contaminanten die door voertuigen overgebracht kunnen worden geen negatieve invloed kunnen uitoefenen op de opgeslagen diervoeders.

Er moet voldoende harde grond (b.v. betonvloer) aanwezig zijn bij de ingang van de opslagruimte zodat water en modder de opslagruimte niet kunnen binnendringen.

Diervoeders moeten op zodanige wijze worden opgeslagen dat deze gemakkelijk geïdentificeerd kunnen worden en dat verwarring met andere producten wordt voorkomen.

### 5.2.5 (Kruis)besmetting

Technische of organisatorische maatregelen moeten worden genomen ter voorkoming of minimalisering van kruisbesmetting en fouten.

De verwerkte diervoeders moeten apart gehouden worden van de nog niet verwerkte diervoeders ter voorkoming van kruisbesmetting van het verwerkte diervoeder.

### 5.2.6 Voorkoming van ongedierte

Bedrijfsruimten voor ontvangst en in- en uitladen moeten zodanig ontworpen zijn dat vogels en andere dieren een zo minimaal mogelijke kans op binnendringen krijgen.

### 5.2.7 Water en stoom

De deelnemer moet er zeker van zijn dat het water of de stoom die wordt gebruikt bij het schoonmaken of bij het verwerken van de diervoeders veilig is voor dieren. De deelnemer moet zorgdragen dat de diervoeders niet besmet worden door gebruik van water van slechte kwaliteit. In het bijzonder moet aandacht worden geschonken aan technische hulpstoffen.

## **5.3 Onderhouds- en hygiënebeheer**

### 5.3.1 Onderhoud

Voor alle bedrijfsruimten en installaties moet een (schriftelijk) programma voor gepland onderhoud opgesteld en uitgevoerd worden zodat geborgd wordt dat er veilig en hygiënisch gewerkt kan worden.

Registraties van de onderhoudsactiviteiten moeten aantonen dat aan de voorwaarden wordt voldaan.

Het onderhoudsprogramma moet in elk geval de volgende elementen bevatten:

- (bedrijfs)gebieden en bedrijfsruimten;
- Installaties en (interne) transportsystemen.
- Betrokken personeelsleden (eigen personeel of ingehuurd personeel)
- Frequenties
- Andere aspecten. Onderhoudsactiviteiten mogen geen enkel risico voor de voederveiligheid vormen.

De deelnemer moet het uitgevoerde onderhoud registreren voor alle installaties die kritisch zijn voor het verwerken en/of werken met diervoeders.

### 5.3.2 Reinigen

Stof, vuil en resten van diervoeders kunnen een prima voedingsbodem voor bacteriën vormen, die de diervoeders kunnen besmetten. De opeenhoping van vuil, stof en restjes van diervoeders moet daarom zoveel mogelijk voorkomen worden. Een deelnemer dient zodanige reinigingsmaatregelen vast te stellen, uit te voeren en te documenteren dat adequate bedrijfshygiëne wordt gewaarborgd.

Registraties van de reinigingsactiviteiten moeten aantonen dat aan de voorwaarden wordt voldaan.

Het reinigingsprogramma moet in elk geval de volgende elementen bevatten:

- (bedrijfs)gebieden en bedrijfsruimten;
- Installaties en (interne) transportsystemen.
- Betrokken personeel
- Frequentie reinigen.
- De gebruikte reinigingsmiddelen moeten worden geregistreerd en moeten geschikt zijn voor het gebruiksdoel. Daarnaast mogen deze activiteiten geen enkel risico voor de voederveiligheid vormen. Resten van reinigings- en desinfectiemiddelen moeten geminimaliseerd worden.

Machines of onderdelen daarvan die in aanraking komen met droge diervoeders moeten gedroogd worden na natte reiniging of moeten droog zijn voor ze weer ingezet worden.

De deelnemer moet de uitgevoerde reinigingswerkzaamheden registreren voor alle installaties die kritisch zijn voor het verwerken en/of werken met veilige diervoeders.

### 5.3.3 Ongediertebestrijding

Er moet alles, wat redelijkerwijs mogelijk is, aan gedaan worden om vogels, huisdieren en ongedierte effectief uit de bedrijfsruimten te weren en hun aanwezigheid te voorkomen. De deelnemer dient maatregelen te nemen voor het bestrijden van ongedierte en een ongediertebestrijdingsprogramma op te zetten, uit te voeren en te documenteren.

Activiteiten in het kader van ongediertebestrijding moeten gepland, uitgevoerd en geregistreerd worden. Registraties van de bestrijdingsactiviteiten moeten aantonen dat aan de voorwaarden wordt voldaan.

De deelnemer moet beschrijven welke methoden worden toegepast, welk personeel is betrokken, enz. Bij het uitvoeren van ongediertebestrijdingsprogramma's dienen acceptabele methoden en middelen voor ongediertebestrijding te worden gebruikt.

De bestrijding moeten betrekking hebben op alle soorten dieren (vogels, insecten, zoogdieren).

Wanneer de aanwezigheid van bijvoorbeeld vogels onvermijdelijk is, moeten procedures ingesteld worden ter bescherming van de diervoeders tegen potentiële besmetting. Het binnendringen van ongedierte in gebouwen moet zoveel mogelijk voorkomen worden. Deuren en ramen moeten zoveel mogelijk gesloten blijven.

De deelnemer moet de uitgevoerde werkzaamheden in het kader van ongediertebestrijding registreren voor alle ruimte en installaties die kritisch zijn voor het verwerken en/of werken met veilige diervoeders.

#### 5.3.4 Afvalbeheer

Alle materialen die als afval worden beschouwd moeten visueel als zodanig aangeduid worden en op zodanige wijze afgeschermd worden dat de kans op fouten of onbedoeld gebruik geëlimineerd wordt.

Het afval dient te worden verzameld of opgeslagen in aparte bakken of containers. Deze moeten gemakkelijk te identificeren zijn en moeten bedekt worden wanneer het afval ongedierte en insecten aantrekt.

#### 5.3.5 Glas en breekbare materialen

De deelnemer moet ervoor zorgen dat glas en breekbare materialen geen gevaar voor de diervoeders vormen. Er dient alles, wat redelijkerwijs mogelijk is, aan worden gedaan om het risico op glas(breuk) te minimaliseren en om te zorgen dat geen besmetting van diervoeders kan plaatsvinden in het geval van (glas)breuk.

## 6. HANDEL IN DIERVOEDERS

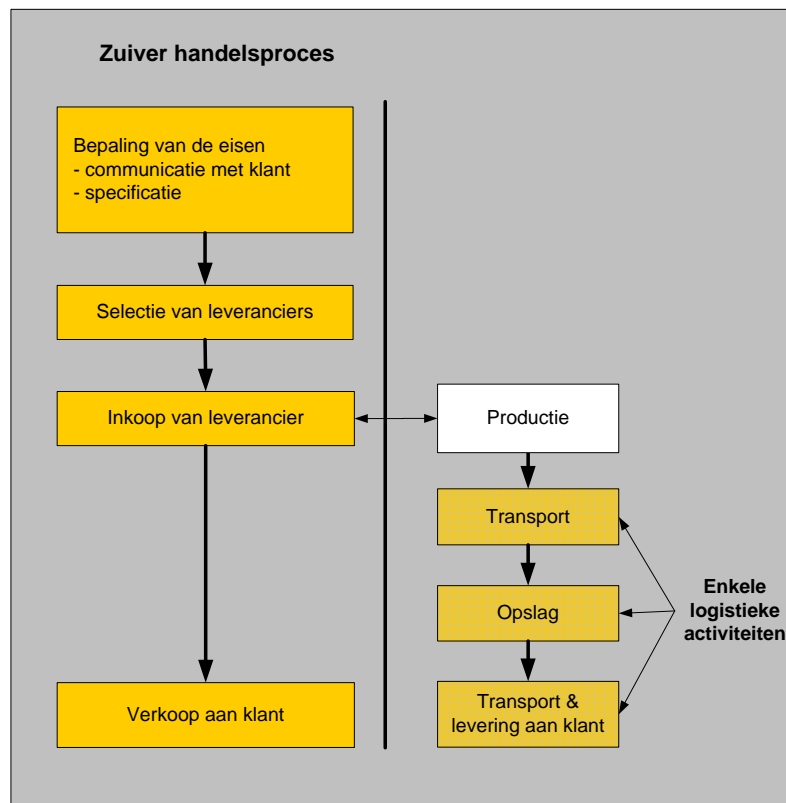
Het handelsproces (op zich) is een belangrijk proces dat op adequate wijze moet worden beheerst om de veiligheid van de diervoeders te kunnen borgen. Enerzijds heeft een handelaar te maken met een klant die (specifieke) eisen heeft met betrekking tot de diervoeders, en anderzijds met leveranciers die diervoeders kunnen leveren.

In het handelsproces kunnen enkele stappen worden onderscheiden:

- Communicatie met de klant over zijn eisen;
- Bepalen van de eisen m.b.t. diervoeders, inclusief wat nodig is betreffende etikettering en leveringsdocumentatie;
- Selectie van leveranciers;
- De daadwerkelijke aankoop van diervoeders.
- Registratie

Dit hoofdstuk beschrijft de eisen voor beheersing van deze handelsactiviteiten.

**Let op:** Deze stappen zijn ook van toepassing op een bedrijf waarin naast de handelsactiviteiten ook collecteren, opslag en transport van diervoeders uitgevoerd wordt. Deze activiteiten dienen uiteraard ook op de juiste wijze beheerst te worden. Voor eisen voor de collectie, opslag en transport verwijzen wij naar de relevante hoofdstukken in deze standaard.



### 6.1 *Bepaling van eisen en communicatie met klanten*

De deelnemer moet in overleg treden met de klant en er voor zorgen dat de eisen van de klant op het gebied van voederveiligheid worden begrepen, gespecificeerd en nageleefd.

De deelnemer moet alle eisen bepalen met betrekking tot de diervoeders, inclusief opslag en/of transport.

De communicatie met de klant moet resulteren in de bepaling van:

- de eisen van de klant met betrekking tot de veiligheid van diervoeders, en/of
- andere bijzondere eisen van de klant. Wanneer de klant deelneemt aan een bepaald voederveiligheidsprogramma, moet de deelnemer ervoor zorgen dat hij (d.w.z. de deelnemer) de specifieke eisen van dat programma begrijpt, bepaalt en naleeft, bijvoorbeeld de specifieke condities waaronder de opslag of transport plaats moet vinden.

De deelnemer moet verder bepalen:

- Wettelijke eisen met betrekking tot diervoeders en opslag en transport hiervan, en
- Alle aanvullende eisen die te maken hebben met voederveiligheid, of die nodig zijn voor het gespecificeerde of voorgenomen gebruik, indien dit bekend is.

Zie voor de relevante eisen in de context van het GMP<sup>+</sup> certificatieschema vooral:

- GMP Bijlage 1 (met productnormen),
- GMP Bijlage 3 (met een negatieve lijst van diervoeders),
- GMP Bijlage 4 (met minimumeisen voor inspectie en controles) en
- GMP Bijlage 10 (met inkoop-eisen).

Van elke soort voedermiddel dat ingekocht of ontvangen wordt, moet een generieke risicobeoordeling zijn opgenomen in de Databank Risicobeoordeling Diervoeders (de DRV database). Als er geen generieke risicobeoordeling van het betreffende voedermiddel in de Databank Risicobeoordeling Diervoeders gepubliceerd is, kan de deelnemer pas na publicatie in de betreffende databank dit voedermiddel in het kader van GMP<sup>+</sup> aan- en/of verkopen. Voor de procedure voor publicatie een voedermiddel op de DRV-bank zie GMP Bijlage 2.

## **6.2 Specificatie en etikettering**

### **6.2.1 Specificatie van het diervoeder**

Per in te kopen diervoeder moet er een beschrijving zijn op basis van de hierboven genoemde eisen. De beschrijving van het diervoeder moet een reikwijdte hebben vanaf de bij het voortbrengingsproces gebruikte producten tot en met de aflevering.

In de specificaties dienen minimaal - voor zover van toepassing<sup>4</sup> - te zijn opgenomen:

- a. Kenmerken van het diervoeder
- Algemene gegevens (benaming, codering, herkomst, wijze van ontstaan/productie etc);
  - Samenstelling (chemisch, fysisch, microbiologisch)
  - Gebruikte grond- en hulpstoffen (inclusief toevoegingsmiddelen en technische hulpstoffen);
  - Normen/eisen (diervoederwetgeving; afspraken met afnemers) en toleranties; Binnen het GMP<sup>+</sup> certificatieschema moeten de diervoeders ten minste voldoen aan de relevante productstandaarden die vastgesteld zijn in GMP Bijlage 1.
  - Overige kenmerken (o.a. opslag, verpakking).

<sup>4</sup> Niet alle schakels in een keten kunnen altijd alle onderdelen volledig specificeren. Dit geldt met name voor de onder b) genoemde onderdelen.

- b. Kenmerken voor het gebruik:
- Bedoeld gebruik;
  - Bewerkingsvoorschriften;
  - Toedieningsvoorschriften aan de dieren
  - Opslagcondities;
  - Houdbaarheid;
  - Voorwaarden en afspraken met betrekking tot transport en plaats van aflevering;
  - De wettelijke vermeldingen zoals aangegeven op de verpakking of op begeleidende documenten; Zie volgend hoofdstuk.

**Let op:** Uit overwegingen van doelmatigheid mag worden gekozen voor het formeren van groepen diervoeder. Belangrijk hierbij is dat:

- a. Specifieke verschillen tussen de afzonderlijke te verhandelen diervoeders kritisch worden bekeken;
- b. De productie- en bewaarcondities gelijkwaardig zijn;
- c. Geen belangrijke aspecten met betrekking tot productveiligheid worden vergeten.

### 6.2.2 Etiketterings- en afleveringseisen

De deelnemer moet zijn klant voorzien van de nodige informatie over de afgeleverde diervoeders, zodat zijn klant (de volgende schakel in de keten) zelf ook een adequate gevarenanalyse kan uitvoeren.

Bij aflevering moet de partij vergezeld gaan van de wettelijk verplichte productinformatie. De documentatie met betrekking tot aflevering moet duidelijk zijn.

De deelnemer moet waarborgen dat de diervoeders die door hem worden geleverd voldoen aan de van toepassing zijnde eisen van zowel het land waar het geproduceerd/bewerkt is en – indien van toepassing - het land waarin de deelnemer het in de handel brengt.

### **6.3 Selectie van leveranciers**

De deelnemer moet (potentiële) leveranciers selecteren en beoordelen en leveranciers kiezen die in staat zijn om diervoeders en/of diensten te leveren die voldoen aan de gespecificeerde eisen. Verder moeten alle leverancier elk jaar beoordeeld worden. Hiertoe dienen criteria voor selectie, beoordeling, goedkeuring en evaluatie worden vastgesteld.

Er moet documentatie aanwezig zijn waarmee wordt aangetoond dat alle leveranciers voldoen aan de eisen.

De deelnemer dient alleen diervoeders te betrekken en gebruiken van leveranciers die de relevante wet en-regelgeving naleven. In Europa moeten leveranciers geregistreerd en/of erkend zijn volgens EG-verordening No. 183/2005.

Binnen het GMP<sup>+</sup> certificatieschema gelden met betrekking tot de leverancier de volgende twee basisvoorwaarden:

- De leverancier is op het moment van aflevering ook GMP<sup>+</sup> gecertificeerd.
- De leverancier is niet GMP<sup>+</sup> gecertificeerd, maar gecertificeerd onder een ander goedgekeurd certificatieschema.

Voor sommige diervoeders en diensten gelden specifieke aankoopcondities. Zie verder GMP

## Bijlage 10.

Voorafgaand aan de aankoop van andere producten (dan diervoeders) of andere diensten<sup>5</sup> (dan op- en overslag, transport of laboratorium), moet de deelnemer een gevarenanalyse uitvoeren die op de HACCP-principes gebaseerd is. Op basis van deze gevarenanalyse en ook de kwaliteitsborging die door de leverancier wordt toegepast, dient de deelnemer een leverancier uit te kiezen en zijn ingangscntrole dienovereenkomstig aan te passen.

### **6.4 Inkoop/verkoop**

De deelnemer moet ervoor zorgen dat de inkoop van diervoeders en diensten overeenstemt met de bovenvermelde eisen. De inkoop en verkoop van diervoeders moet duidelijk geregistreerd worden.

Voor de eisen op het gebied van op- en overslag en transport zie de relevante paragrafen in Hoofdstuk 7.

### **6.5 Verificatie van het ingekochte product**

De deelnemer moet inspectieactiviteiten instellen en invoeren om te verifiëren dat de ingekochte diervoeders in overeenstemming zijn met de gespecificeerde eisen. Indien van toepassing, kunnen deze inspecties worden uitgevoerd door inspectiebedrijven.

Als de deelnemer de diervoeders daadwerkelijk op de eigen vestiging ontvangt, zie hoofdstuk 7.

### **6.6 Documentatie**

Een gedocumenteerde procedure dient van het hele handelsproces opgesteld te worden. Specificaties moeten worden gedocumenteerd en dienen onderdeel te vormen van de inkoopdocumenten en -contracten.

Wanneer de eisen worden aangepast, moet de deelnemer ervoor zorgen dat de relevante documenten aangepast worden en de relevante personeelsleden op de hoogte zijn van de veranderingen in de eisen.

---

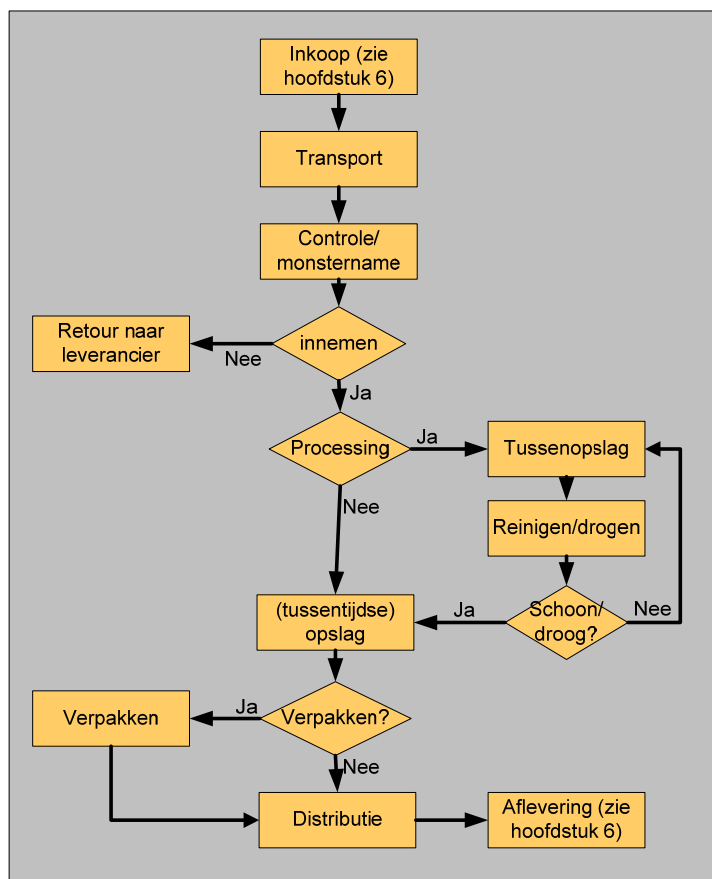
<sup>5</sup> Producten zijn bijv. technische hulpstoffen of reinigings- en ontsmettingsmiddelen. Diensten zijn bijv. siloreiniging of ongediertebestrijding. Het gaat uiteraard om producten of diensten die van invloed kunnen zijn op de veiligheid van de diervoeders..

## 7. BEHEERSING VAN OPERATIONELE ACTIVITEITEN

Verschillende stappen kunnen worden onderscheiden in het proces van collecteren, opslag en/of transport van diervoeders. Zie daartoe ook het diagram hieronder.

Zoals in hoofdstuk 1.3 uiteengezet werd, beschrijft deze standaard zo zorgvuldig mogelijk de eisen met betrekking tot verschillende risico's en de bijbehorende beheersmaatregelen voor sommige activiteiten en diervoeders.

**Let op:** De eisen voor inkoop en aflevering zijn omschreven in het hoofdstuk over handel.



### 7.1 Algemeen

Alle stappen in het proces moeten worden gepland en bewaakt om ervoor te zorgen dat het diervoeder in overeenstemming blijft met de gedocumenteerde specificaties en gedocumenteerde parameters voor kritieke stappen. Dit moet gebaseerd zijn op een HACCP-gevarenanalyse.

Alle procescontrolepunten die relevant zijn voor de veiligheid van de diervoeders die verwerkt, geïmporteerd, opgeslagen etc. worden, moeten aantoonbaar en doeltreffend beheerst worden in overeenstemming met de formele HACCP-principes. Zie ook annex 1.

Daarbij moet in het bijzonder aandacht worden geschonken aan de stappen die niet in detail in de volgende hoofdstukken worden besproken. Adequate beheersmaatregelen moeten geïmplementeerd worden.

Procedures moeten corrigerende acties voorschrijven in gevallen waar kritieke procesparameters overschreden worden. Deze procedures moeten gebaseerd zijn op een HACCP-gevarenanalyse.

Er moeten voldoende en geschikte controles plaatsvinden gedurende de activiteiten zoals tijdens de ontvangst, het laden, de opslag en de bewerkingfasen.

Een gekwalificeerde persoon moet verantwoordelijk worden gesteld voor de productie.

Wanneer veranderingen worden doorgevoerd in een product, proces of een fase van de bewerking, opslag of aflevering, moet de deelnemer de procedure doorlichten en de nodige veranderingen doorvoeren.

## **7.2 Verificatie van inkomende diervoeders**

Er moet een procedure zijn voor het accepteren van inkomende diervoeders. Deze procedure dient criteria voor te schrijven voor de acceptatie van diervoeders, inclusief criteria voor het accepteren van transport.

Elke inkomende levering moet geverifieerd worden. Bij de ingangscntrole dienen alle inkomende diervoeders vrijgeven te worden voordat deze opgeslagen en/of verder verwerkt mogen worden. Voor de eisen t.a.v. bemonstering zie hoofdstuk 4.5.

De diervoeders moeten voldoen aan de specificaties. Het controleren op naleving van de specificaties is een belangrijk controlepunt.

Inspectiepunten kunnen zijn:

- De kleur
- De fysieke vorm
- Geur
- Besmetting door insecten, vervuiling en andere zaken die niet in de diervoeders thuishoren
- Vocht/Schimmel
- Abnormale schade

De deelnemer dient daarnaast te controleren of het transport voldoet aan de overeengekomen eisen (minimaal controleren: of de transporteur GMP-gecertificeerd is, of voldaan wordt aan de eisen met betrekking tot de voorgaande ladingen, de voorgeschreven reiniging, olie lekkage etc.).

Bij twijfel dienen de specificaties te worden geverifieerd door middel van analyses. De frequentie daarvan kan verschillen tussen de verschillende parameters. Verder dienen partijen van 'nieuwe' leveranciers met een hogere intensiteit gecontroleerd te worden.

De diervoeders mogen niet geaccepteerd worden als deze niet voldoen aan de inkoopspecificaties, tenzij een behandeling wordt toegepast om ervoor te zorgen dat de partij toch voldoet aan de specificaties. Zie hiervoor de volgende hoofdstukken.

### 7.3. *Reinigen / zeven*

De aanwezigheid van contaminanten zoals glas, hout of aarde in de diervoeders moet zoveel mogelijk beperkt worden. In voorkomende gevallen moet een diervoeder gereinigd worden, zodat weer aan de specificaties wordt voldaan. De deelnemer dient hiervoor adequate reinigingsmethoden te gebruiken.

Partijen kunnen gereinigd worden als het soort besmetting dit toelaat. Partijen kunnen worden gezeefd om (fysieke) besmettingsdelen te verwijderen. De juiste werking van de zeef is een kritiekpunt, en dit moet daarom door een goed onderhoudsplan worden beheerst.

Een verantwoordelijke persoon dient vooraf te controleren of de zeef schoon is. Indien dit niet het geval is, dan moet de zeef voor het opstarten van het zeefproces worden gereinigd.

Een steekproefsgewijze visuele inspectie van de gezeefde partijen om te controleren op de afwezigheid van fysieke contaminanten wordt uitgevoerd door de hiervoor verantwoordelijke persoon. Als zeven niet het gewenste resultaat oplevert, moeten de partijen op correcte wijze worden afgevoerd.

### 7.4 *Drogen en ventileren*

Voor sommige diervoeders (zoals granen en stro) is het vochtgehalte van belang. Vocht (in combinatie met een hoge temperatuur) kan snel leiden tot aangroei van ongewenste microbiologische organismen, biologisch bederf en oververhitting (broei).

Een laag vochtgehalte en een lage temperatuur voorkomen bederf. De juiste methoden voor drogen en ventileren moeten worden ingezet voor het drogen van de diervoeders c.q. het beheersen van het vochtgehalte en de temperatuur van de diervoeders.

Er zijn uiteraard ook andere methoden om bederf tegen te gaan. Indien de deelnemer toepast dient hij te zorgen dat deze resulteren in een adequate conservering.

Het vochtgehalte kan worden teruggebracht door middel van drogen, ventileren of een combinatie hiervan.

#### Drogen

Het drogen moet bij voorkeur indirect plaatsvinden. Dit voorkomt dat toxische componenten (zoals dioxines en PAK's) uit de verbrandingsgassen in de diervoeders terechtkomen. Er moet daarom bijzondere aandacht worden geschonken aan mogelijke verontreiniging tijdens (kunstmatige) directe droging. De kwaliteit van de brandstof is dan van belang.

In principe zijn alleen de brandstoffen acceptabel die gespecificeerd zijn in Annex 2. Alle andere brandstoffen zijn niet toegestaan, tenzij door middel van een gevarenanalyse kan worden aangetoond dat er geen risico bestaat voor de veiligheid van de diervoeders. Daarnaast zijn de brandstoffen die in Annex 2 zijn gespecificeerd in geen enkel geval toegestaan.

Ontvangen diervoeders kunnen ook al elders gedroogd zijn. In dit geval dient de deelnemer met zijn leverancier ('de droger') afspraken te maken over informatieverstrekking met betrekking tot de droogmethode. Op basis van deze informatie en aanvullende (visuele) controle of analyse dient de deelnemer te beoordelen of de diervoeders op geschikte wijze en voldoende gedroogd zijn.

### Ventileren

In aanvulling op indirecte droging (met gebruik van hete lucht) kan ook worden gekozen voor geforceerde ventilatie (met koude lucht).

### Controle

Het vochtgehalte wordt door de hiervoor verantwoordelijke persoon gecontroleerd na droging of ventilatie. Deze controle van het vochtgehalte moet aantonen of de gekozen droogmethode voldoende was om het vochtgehalte naar beneden te brengen. Het droogproces mag slechts stopgezet worden als het vochtgehalte tot onder het gewenste percentage is gezakt.

Een goede werking van drogers of ventilatoren wordt geborgd door correcte implementatie van het onderhoudsplan.

## **7.5 Opslag**

De deelnemer dient alle eigen op- en/of overslagactiviteiten te beheersen m.b.v. het eigen voer-derveiligheidssysteem volgens de voorwaarden uit deze standaard. Dit geldt voor de op- en/of overslag

- op zowel eigen als ingehuurde locaties, en
- van zowel verpakte als onverpakte diervoeders

Bederf wordt beïnvloed door de duur, temperatuur en het relatieve vochtgehalte tijdens de opslag. Voor diervoeders die in te vochtige en/of te warme condities worden opgeslagen bestaat het risico op bederf door microben, schimmelgroei en ontstaan van mycotoxinen. De juiste condities moeten worden beheerst.

Als de deelnemer diervoeders opslaat voor derden, moet hij een zodanige specificatie van de diervoeders ontvangen van zijn opdrachtgever, dat hij in staat is om een correcte gevarenanalyse uit te voeren.

Diervoeders dienen op een zodanige wijze (intern) getransporteerd en opgeslagen worden dat ze gemakkelijk identificeerbaar zijn en blijven. Dit ter voorkoming van verwarring, kruisbesmetting en achteruitgang van de kwaliteit.

Waar dit van toepassing is dienen temperaturen zo laag mogelijk te worden gehouden ter voorkoming van condensatie en bederf. De aanwezigheid van (opslag) schimmel kan worden herkend door kleurafwijkingen en een muffe lucht. De hiervoor verantwoordelijke persoon dient de partij te controleren op afwezigheid van opslagschimmels (door middel van zintuiglijke waarneming).

De deelnemer mag alleen voorraadbeschermingsmiddelen gebruiken:

- die goedgekeurd zijn door de bevoegde autoriteiten; en
- die in overeenstemming zijn met de gebruiksaanwijzing; en
- als deze door gekwalificeerde personen worden toegepast.

De hiervoor verantwoordelijke persoon dient te documenteren welk middel gebruikt wordt, wanneer dit gebruikt werd en voor welke diervoeders. Vervolgens is het van belang dat de voorgeschreven wachttijden in acht gehouden worden.

Op- en overslag mag alleen uitbesteed worden bij een daarvoor GMP<sup>+</sup>-gecertificeerd bedrijf. Zie hiervoor Bijlage 10. Uitzonderingen hierop mogen zijn:

- Tijdelijke (dwz minder dan 6 maanden achtereenvolgend) bulkopslag/-overslag direct aansluitend op de oogst van plantaardige primaire producten.

- Opslag/overslag van verpakte diervoeders
- Opslag/-overslag in bulk van diervoeders in het buitenland (d.w.z buiten Nederland).

In deze uitzonderingsgevallen dient de deelnemer

- voor ingebruikname een inspectie uit te (laten) voeren van de beheersing van de voeder-veiligheid
- vast te stellen dat het op- en overslagbedrijf aan alle geldende diervoederwettelijke verplichtingen voldoet<sup>6</sup>.
- in een overeenkomst afspraken vast te leggen m.b.t. de relevante basisvoorwaarden (hygiëne, T&T, etc.), uit te voeren beheersmaatregelen en controles. Dit dient aan GMP gelijkwaardige waarborgen over de opslag van de diervoeders te bieden.
- periodieke inspecties op naleving van de gemaakte afspraken uit te (laten) voeren.

## **7.6 Eenvoudige bewerking van diervoeders**

Met 'eenvoudige bewerking' wordt bedoeld bewerkingsactiviteiten die zeer eenvoudig uit te voeren zijn. Zie hiervoor de definitielijst A2.

Deze activiteiten moeten worden beheerst op basis van de HACCP-principes.

De deelnemer moet:

- Hiertoe machines/werktuigen gebruiken die geschikt zijn en correct ingesteld zijn voor de uit te voeren behandeling
- Deze machines/werktuigen grondig onderhouden en reinigen. In het bijzonder contaminatie door voorgaand gebruik of smeermiddelen moet hierbij worden voorkomen
- Het personeel duidelijk instrueren om het gewenste niveau van voederveiligheid te bereiken.

## **7.7 Verpakken**

De verpakking voor de diervoeders moeten geschikt zijn voor het soort diervoeder en de gekozen wijze van aflevering/transport. De verpakking moet ontworpen zijn voor bescherming van de diervoeders tijdens normale opslag-, bewerkings- en afleveringscondities.

## **7.8 Transport**

### 7.8.1 Algemene eisen

Transport mag niet leiden tot ongewenste besmetting van het voedermiddel. Om de risico's op contaminatie van diervoeders tijdens transport te beheersen, moet de deelnemer minimaal de relevante eisen en de voorgeschreven werkmethodes uit GMP Bijlage 14 toepassen.

### 7.8.2 Wegtransport

#### 7.8.2.1 Algemeen

Het wegtransport van de voedermiddelen moet voldoen aan de relevante GMP<sup>+</sup> eisen uit deze standaard en GMP Bijlage 14 en als zodanig zijn (mee)gecertificeerd. De volgende opties zijn mogelijk voor het wegtransport van de eigen<sup>7</sup> diervoeders.

<sup>6</sup> Voor Europa geldt bijv een registratieverplichting in het kader van Vo. (EC) 183/2005.

| Transport van eigen voedermiddelen | Naar                                     | Certificatie volgens   |
|------------------------------------|--|--|
| Met eigen transportmiddelen        | GMP B1,<br>GMP B2,<br>GMP IFIS<br>GMP B5 | GMP B4.1 of<br><br>GMP B2 (= deze standaard), zie hoofdstuk 7.8.2              |
| Door externe transporteur          | GMP B1<br>GMP B5                         | GMP B4.1   |
| Door externe transporteur          | GMP B2<br>GMP IFIS                       | GMP B4.1 of<br><br>GMP B2 (= deze standaard), zie hoofdstuk 7.8.3 <sup>8</sup> |

Indien het wegtransport met bestemming een GMP B1 gecertificeerde onderneming wordt uitgevoerd door een extern ingeschakelde transporteur, moet deze transporteur GMP<sup>+</sup> B4.1 gecertificeerd zijn of gecertificeerd zijn onder een schema dat is goedgekeurd als gelijkwaardig binnen het GMP<sup>+</sup> certificatieschema. Uitgezonderd hiervan zijn externe transporteurs die uitsluitend voor het wegtransport van verpakte producten worden ingezet. Het wegtransport van verpakte voedermiddelen in eigen transportmiddelen moet geborgd worden in het eigen voederveiligheidssysteem.

#### 7.8.2.2 Laden

Vóór belading met diervoeders moet een visuele inspectie worden uitgevoerd om vast te stellen of de ladingsruimte schoon en – indien nodig - droog is. Daarnaast dient de buitenzijde van het voertuig, inclusief het chassis, vrij te zijn van alle zichtbare resten van de voorgaande lading.

De chauffeur dient de ladingscategorie van het diervoeder tijdens het laden visueel te controleren (zie GMP Bijlage 14). De resultaten van deze controle dienen te worden bijgehouden.

Als deelnemers door een koper worden geïnstrueerd een partij te laden in een transportmiddel dat niet aan de voorwaarden voldoet, dient de deelnemer te overleggen met de koper voor verdere instructies alvorens te laden. De resultaten van dit overleg dienen aantoonbaar te zijn.

#### 7.8.2.3 Transport

Diervoeders mogen (bij gecombineerd transport) niet met elkaar vermengd geraken.

De deelnemer draagt er zorg voor dat de laadcompartimenten tijdens het transport afgedekt zijn. Inregening, besmetting met uitwerpselen van vogels, of andere vormen van besmetting van het laadcompartiment dient te worden voorkomen, ook als het laadcompartiment leeg is. Indien afdekking van laadruimtes niet mogelijk is, dient de laadruimte voorafgaand aan belading te worden schoongespoten en/of te worden droog getrokken. Te gebruiken afdekzeilen voor laadcompartimenten dienen voor bulkbelading schoon en voor belading met droge diervoeders bovendien ook droog te zijn.

#### 7.8.2.4 Lossen

Na het lossen dient de deelnemer de laadruimte visueel te controleren op ladingresten. Indien van toepassing dient de deelnemer de ladingresten zoveel mogelijk te verwijderen.

<sup>7</sup> Het is niet mogelijk om transport voor derden onder deze standaard te laten certificeren. In dat geval dient de deelnemer aanvullend volgens GMP<sup>+</sup>-standaard GMP B4.1 gecertificeerd te zijn.

<sup>8</sup> Deze optie is alleen toegestaan voor transport dat volledig buiten Nederland plaatsvindt. Op dit punt worden de transportvoorwaarden geëvalueerd met als doel de verschillen tussen Nederland en overige landen op te heffen.

### 7.8.2.5 Reinigen

Voor belading met diervoeders dient reiniging en/of desinfectie plaats te vinden. De deelnemer moet de relevante eisen toepassen en de werkmethode, die is voorgeschreven in GMP Bijlage 14.

Na elke reiniging moet in elk geval een visuele inspectie worden uitgevoerd.

Elk reinigingsprogramma dat voor een bepaald laadruimtecompartiment is opgesteld moet op effectiviteit worden gecontroleerd (gevalideerd). De deelnemer stelt hiertoe een controleprogramma vast met daarin opgenomen de minimale frequentie van uitvoering van deze controles. Daarna kan dit reinigingsprogramma voor ieder gelijk geconstrueerd laadruimtecompartiment als officiële reinigingsmethode worden gehanteerd.

### 7.8.2.6 Registratie

Registratie dient plaats vinden van de transporteerde ladingen, de reiniging tussen opeenvolgende getransporteerde ladingen en de inspecties.

De volgende gegevens dienen in elk geval te worden bijgehouden en beschikbaar te zijn:

- De ladingen moeten worden bijgehouden in het geval van bulktransport voor elk ladingcompartiment van de transportmiddelen door middel van een rittenstaat. De gegevens van de laatste drie voorgaande ladingen moeten voor controle beschikbaar zijn, tenzij bij de gevarenanalyse specifiek vastgesteld wordt dat de voorgaande ladingen geen potentieel gevaar vormen. Dit kan bijvoorbeeld het geval zijn als hetzelfde soort diervoeder altijd in hetzelfde transportmiddel worden getransporteerd.
- De wettelijk voorgeschreven documentatie, waaronder de vrachtbrief
- De uitgevoerde reinigings- en desinfectiemaatregelen voor elk bulktransportcompartiment.
- De resultaten van de reinigings- en desinfectiemaatregelen moeten visueel gecontroleerd en bijgehouden worden op de rittenstaat.

### 7.8.3 Wegtransport naar andere GMP<sup>+</sup> B2 bedrijven<sup>8</sup>

Voor wegtransport naar een ander GMP<sup>+</sup> B2 gecertificeerd bedrijf is het ook toegestaan een niet gecertificeerde externe transporteur in te schakelen.

Deze externe transporteurs moeten adequaat geïnstrueerd worden over de relevante transport-eisen. Deze moeten door de deelnemer (middels een interne audit) gecontroleerd en geïnspecteerd worden.

De deelnemer en/of de externe transporteur die ingehuurd is, dienen het volgende aan te leveren tijdens het transport van de diervoeders:

- Een rittenstaat voor elk laadcompartiment met gegevens over de voorgaande ladingen;
- Gegevens voor elk laadcompartiment over de reinigings- en desinfectieprocedures die uitgevoerd zijn;
- Gegevens van de reinheidsinspectie voor het laadcompartiment voorafgaand aan het laden;
- Gegevens van de inspecties die per laadcompartiment zijn uitgevoerd.

Als het resultaat van de inspectie positief is, is het laadcompartiment goedgekeurd voor het transport van diervoeders. Deze inspectie wordt door een ladingsinspecteur uitgevoerd. Een 'ladingsinspecteur' is een functie die in het kwaliteitssysteem wordt vermeld. Deze rol wordt uitgevoerd door een werknemer die op basis van training en ervaring over de kennis en vaardigheden beschikt die nodig zijn voor het inspecteren van een laadcompartiment op geschiktheid voor het

laden van diervoeders.

Het ontvangende GMP<sup>+</sup> B2 gecertificeerde bedrijf voert een ingangscntrole uit op het binnengekomen transport diervoeders. Daarbij controleert het bedrijf:

- Of de drie voorgaande ladingen acceptabel waren als voorgaande ladingen voor het transport van diervoeders;
- Of adequate reiniging heeft plaatsgevonden;
- Of een inspectie is uitgevoerd voor het laden.

Als het resultaat van de ingangscntrole positief is, kunnen de diervoeders geaccepteerd worden.

#### 7.8.4 Transport via de binnenvaart, over zee en per trein

##### a1) binnenvaarttransport naar GMP B1-gecertificeerde bedrijven

Bevrachting van de binnenvaart dient altijd GMP B4.2-gecertificeerd te zijn. Dit geldt zowel wanneer de deelnemer zelf de bevrachting uitvoert als wanneer de bevrachting door derden wordt uitgevoerd.

Het vervoer (= het eigenlijke vervoer per binnenvaartschip) dient GMP B4.3-geverifieerd te zijn.

##### a2) zeetransport en railvervoer naar GMP B1-gecertificeerde bedrijven

Het transport over zee of per rail dient te voldoen aan de voorwaarden uit resp. GMP B4.4 Bevrachting zeetransport en GMP B4.5 Bevrachting railtransport, en dient als zodanig gecertificeerd te zijn.

##### b) binnenvaarttransport, zeetransport en railvervoer naar overige bedrijven

In het geval van transport via binnenvaart, met zeetransport en transport per trein dient een inspectie plaats te vinden ter controle van de reinheid van de laadcompartimenten (LCI = Laadcompartiment Inspectie) voordat met laden wordt begonnen. Daarnaast dient het laadproces beheerst te worden om de voederveiligheid te kunnen garanderen.

De inspectie en beheersing kunnen worden uitgevoerd door:

- a. een inspectie-instelling op EN 17020 niveau die gespecialiseerd is in en geaccrediteerd is voor voeder/granen of vloeibare agri-bulk en internationaal opereert op basis van een gecertificeerd kwaliteitssysteem zoals ISO 9001 of gelijkwaardig;
- b. een ladingsinspecteur van het GMP B2 gecertificeerde bedrijf, dat het transport heeft ingekocht of, op diens verzoek, de ladingsinspecteur van de leverancier. De functie van ladingsinspecteur is in het eigen voederveiligheidssysteem van het bedrijf opgenomen en wordt vervuld door een medewerker die op basis van opleiding en ervaring de kennis en kunde heeft laadruimte te inspecteren voor geschiktheid van belading met diervoeders.

De deelnemer die zelf handelt als bevrachtende partij moet de LCI laten uitvoeren door een externe controle-organisatie. De bevrachter kan zelf geen LCI uitvoeren.

Bij het transport van GMP<sup>+</sup>-geborgde diervoeders en niet-GMP<sup>+</sup>-geborgde diervoeders moet een strikte en complete fysieke afscheiding tussen deze diervoeders zijn gerealiseerd.

## 8. VERIFICATIE EN VERBETERING

### 8.1 *Monitoring*

Om te kunnen verifiëren of de beheersingsmaatregelen effectief zijn, worden de kritische punten in de processen en de diervoeders onderworpen aan periodieke inspecties. Een monitoringsplan, waarin in het bijzonder is opgenomen de controle van kritische punten in het proces, dient te worden opgesteld en geïmplementeerd.

De resultaten van deze monitoring dienen te worden bijgehouden.

Het monitoringsplan omvat:

- a. De procedures voor en de frequentie van de monsternamen
- b. De te gebruiken (analyse)methoden en apparatuur, of een verwijzing als gebruik wordt gemaakt van een extern laboratorium (zie hieronder). Deze methoden en apparatuur moeten adequaat zijn voor het kunnen bereiken van de gewenste resultaten.
- c. De frequenties van de analyses, controles en inspecties. Het monitoringsplan moet in elk geval in overeenstemming zijn met de inspecties die in het GMP<sup>+</sup> certificatieschema zijn vastgesteld (zie GMP Bijlage 4).
- d. Naleving van de specificaties - en de bestemming in het geval niet aan de specificaties voldaan is.
- e. Alle geplande inspecties, controles en analyses
- f. De instructies voor het uitvoeren van de inspecties en controles
- g. Het personeel dat verantwoordelijk is voor het uitvoeren van het monitoringsplan
- h. Het personeel dat verantwoordelijk is voor het beoordelen van de resultaten van het monitoringsplan
- i. Het personeel dat verantwoordelijk is voor het vrijgeven van de diervoeders.

Monsternamen moeten worden uitgevoerd in overeenstemming met GMP Bijlage 13.

De deelnemer moet zorgdragen voor de juiste identificatie en opslag gedurende de juiste periode van de monsters die in het kader van het monitoringsplan zijn genomen.

Een deelnemer moet in het kader van het voederveiligheidssysteem kunnen beschikken over een laboratorium met voldoende personeel en materieel. Dit behoeft geen eigen laboratorium te zijn. De analyzewerkzaamheden kunnen ook door een extern laboratorium worden verricht, mits dit voldoet aan de voorwaarden. Zie GMP Bijlage 10 voor nadere voorwaarden.

### 8.2 *Corrigerende acties, recall en early warning*

#### 8.2.1 Corrigerende acties

De deelnemer moet ervoor zorgen dat afwijkingen ten opzichte van de eisen in deze standaard worden bijgehouden en gecontroleerd om oneigenlijk gebruik of ongeoorloofde levering van diervoeders te voorkomen. Hiertoe dient een procedure te worden opgesteld.

Een gedocumenteerde procedure moet ten minste uit de volgende elementen bestaan:

- a. Identificatie en afscheiding van de betrokken partijen. De deelnemer moet ervoor zorgen dat de diervoeders die niet voldoen aan de (wettelijke) eisen, duidelijk geïdentificeerd en afgescheiden zijn, en wel op zodanige wijze dat de diervoeders niet per ongeluk of door

onoplettendheid op enig moment toch gebruikt kunnen worden.

- b. De deelnemer moet op een van de volgende manieren met een afwijking omgaan:
- Maatregelen nemen om de afwijking op te heffen;
  - Maatregelen nemen om het oorspronkelijke gebruiksdoel of de oorspronkelijke toepassing uit te sluiten.

Eisen voor het herverwerken van diervoeders die niet voldoen moeten worden gedocumenteerd. Alle diervoeders in gevallen van afwijking dienen na het uitvoeren van de herbewerking opnieuw te worden beoordeeld om te borgen dat de betrokken partij nu wel aan de gespecificeerde eisen voldoet.

- c. Communicatie met de betrokken partijen indien dit noodzakelijk of wenselijk is.  
d. Beoordeling van de oorzaak van de afwijking.  
e. Preventieve of corrigerende acties ter voorkoming van herhaling van de afwijking.  
f. Documentatie voor het beheren en bijhouden van de afwijking met betrekking tot diervoeders.

**Let op:**

- Corrigerende acties zijn bedoeld om een afwijking die bij diervoeders wordt geconstateerd op te heffen;
- Corrigerende maatregelen zijn bedoeld om te voorkomen dat een afwijking zich opnieuw voordoet. Zie 8.3.2

### 8.2.2 Recall

De deelnemer dient een systeem voor snelle recall te implementeren voor het geval een diervoeder wordt ontdekt dat niet voldoet aan:

- a. De wettelijke eisen met betrekking tot veiligheid, of
- b. De gebruikelijke handelskwaliteit, of
- c. De essentiële eisen van het GMP<sup>+</sup> certificatieschema .

Als het bovenstaande zich voordoet, dient de deelnemer de volgende maatregelen te ondernemen:

- a. De klant onmiddellijk informeren; en
- b. De diervoeders onmiddellijk blokkeren of laten blokkeren, en
- c. De diervoeders terugroepen en ervoor zorgen dat het buiten de diervoeder- en veehouderijsector blijft

tenzij de deelnemer aan kan tonen dat de afwijking geen gevaar oplevert voor de gezondheid van mens en dier, en dat de wettelijke normen niet zijn overschreden. GMP Bijlage 7 geeft richtlijnen voor een dergelijke recall-procedure.

De deelnemer moet door middel van schriftelijke procedures beschrijven wat de bestemming wordt van de teruggeroepen diervoeders. Voordat deze weer in de circulatie worden gebracht, moeten deze opnieuw worden beoordeeld in overeenstemming met een gedocumenteerde procedure.

### 8.2.3 Early warning procedure

De deelnemer heeft een gedocumenteerde procedure voor signalering (in een vroeg stadium) en behandeling van deze signalen die waarschuwen dat de veiligheid van diervoeders misschien niet voldoet aan de wettelijke normen of de normen die in het GMP<sup>+</sup> certificatieschema zijn opgesteld, en die kunnen leiden tot schade in de vervolgschakels in de keten. De signalen worden op deze basis beoordeeld, en indien dit noodzakelijk of wenselijk is, dienen beheersingsmaatregelen genomen te worden ter voorkoming of beheersing van het gevaar dat gesignaleerd is.

In voorkomende gevallen dient de daarvoor aangewezen autoriteit te worden ingelicht. Als het gaat om een potentieel gevaar dat niet door de deelnemer in kwestie kan worden beheerst, en dat ook schade kan toebrengen aan andere partijen, dient de deelnemer het Productschap Diervoeder in te lichten. Dit moet worden gedaan in overeenstemming met GMP Bijlage 5.

### **8.3 Verificatie en verbetering van het systeem**

#### **8.3.1 Interne audit**

De deelnemer dient een interne audit op geplande tijdstippen uit te voeren om te kunnen vaststellen of het voederveiligheidssysteem:

- Overeenkomt met de eisen van deze GMP<sup>+</sup> standaard en de normen van het voederveiligheidssysteem dat door de deelnemer is opgesteld; en
- Effectief geïmplementeerd is en onderhouden wordt.

Een jaarlijks auditprogramma (dat wil zeggen een minimale auditfrequentie van eenmaal per 12 maanden) moet ingeroosterd en geïmplementeerd zijn, waarbij alle onderdelen van de activiteiten aan bod moeten komen.

Er moet rekening gehouden worden met de resultaten van de vorige audits. De auditcriteria, reikwijdte, frequentie en methoden moeten vastgesteld worden. De selectie van de auditors en de uitvoering van de audits moet borgen dat de audits objectief en onpartijdig zijn. Zo mogen auditors nooit een audit op hun eigen werk uitvoeren.

#### **8.3.2 Verbetering**

De deelnemer moet ten minste eenmaal per jaar geschikte gegevens vaststellen, verzamelen en analyseren

- a. Om aan te tonen dat het voederveiligheidssysteem geschikt en effectief is; en
- b. Om te beoordelen of doorlopende verbetering in de effectiviteit van het voederveiligheidssysteem mogelijk is.

Een gedocumenteerde procedure moet hiervoor worden opgesteld.

Deze beoordeling moet

- Gegevens omvatten van relevante bronnen, bijvoorbeeld monitoring, interne/externe audits, klachten, registraties, beoordelingen;
- Informatie bieden met betrekking tot de mogelijkheden voor corrigerende en preventieve maatregelen ter verbetering van de effectiviteit van het voederveiligheidssysteem.
- Onderdeel vormen van de directiebeoordeling (zie hoofdstuk 4.1)

Corrigerende maatregelen De deelnemer moet actie ondernemen om de oorzaak van gevallen van afwijking op te heffen en zo herhaling van de afwijking te voorkomen. Corrigerende maatregelen die worden genomen dienen geschikt te zijn met betrekking tot de effecten van de betreffende afwijking.

Preventieve maatregelen De deelnemer moet maatregelen vaststellen om de oorzaken van een potentiële afwijking op te heffen en zo de afwijking te voorkomen. Preventieve maatregelen die worden genomen dienen geschikt te zijn met betrekking tot de effecten van de potentiële problemen.

## ANNEX 1: RICHTLIJNEN HACCP

Elk bedrijf dient een eigen HACCP-gevaaranalyse uit te voeren, speciaal voor de activiteiten en/of diervoeders waarvoor de eisen en voorwaarden in deze standaard niet toereikend zijn. De resultaten hiervan moeten aan het HACCP-plan worden toegevoegd. De volgende HACCP-stappen worden onderscheiden:

0. Voorbereidende stappen:
  - 0.1 Een HACCP-team samenstellen
  - 0.2 Een specificatie voor diervoeders opstellen
  - 0.3 Het gebruiksdoel definiëren
  - 0.4 Processchema's maken, met inbegrip van een plattegrond
  - 0.5 Bevestiging van bovenstaande ter plaatse
  - 0.6 Een basisvoorwaardenprogramma implementeren
1. Een gevaaranalyse uitvoeren (identificatie van gevaren en risico-inschatting ('is het gevaar een risico?'), waarin ook de kritische controlepunten worden gedefinieerd
2. Het definiëren van beheersmaatregelen
3. Het definiëren van streefwaarden ('productnormen') en kritische limieten voor kritische beheerspunten
4. Definiëren hoe monitoring van de kritische controlepunten plaatsvindt
5. Definiëren van corrigerende acties voor kritische controlepunten
6. Verifiëren van het HACCP-systeem, inclusief validatie
7. Documenteren van de voorgaande stappen.

**Let op:** Deze annex biedt richtlijnen voor de toepassing van *sommige* voorbereidende stappen en *sommige* HACCP-principes. Een volledige op HACCP gebaseerde gevaaranalyse moet worden uitgevoerd. De stappen en principes die niet in detail in deze annex worden omschreven, moeten worden uitgevoerd in overeenstemming met de erkende HACCP-principes zoals die bijvoorbeeld omschreven zijn in GMP Bijlage 15<sup>9</sup>.

---+---

### 0. Voorbereidende stappen:

- 0.1 Een HACCP-team samenstellen (zie hoofdstuk 4.2)
- 0.2 Een specificatie voor diervoeders opstellen (zie hoofdstuk 6.2)
- 0.3 Het gebruiksdoel definiëren (zie hoofdstuk 6.2)
- 0.4 Processchema's maken

#### Specificatie van het proces

De deelnemer dient het proces te beschrijven, met inbegrip van alle processtappen en procesvoorwaarden, mede met behulp van processchema's en aanvullende uitleg.

De processpecificatie is voor elk bedrijf anders. Een plattegrond van de bedrijfsruimten van een bedrijf kan handig zijn bij het systematisch in kaart brengen van de processen. De processpecificatie omvat de voorgaande processtappen (bijvoorbeeld teelt, oogst, opslag en transport) wanneer de deelnemer niet de primaire producent is.

Een processpecificatie

<sup>9</sup> Deze bijlage wordt in 2007 geheel herzien.

- Biedt inzicht in de acties, activiteiten en voorwaarden die toegepast worden op diervoeders binnen een bedrijf en de schakels verderop in de keten.
- Dient als basis voor het inschatten van risico's die zich mogelijk kunnen voordoen of ontwikkelen.
- Geeft aan welke diervoeders en technische hulpmiddelen ingezet worden, en welke bijproducten en diervoeders uit het proces resulteren.
- Biedt inzicht in hoe retourproduct wordt verwerkt.

Elk proces en elke processtap moeten apart in de processpecificatie worden opgenomen.

--++--++--++--++--++--++--++--++--++--++--++--++--++--++--++--

- 0.5 Bevestiging van bovenstaande ter plaatse
- 0.6 Een basisvoorwaardenprogramma implementeren

De Joint FAO/WHO Codex Alimentarius Commission omschrijft een serie stappen met inbegrip van de 7 HACCP-principes, en dient als richtlijn voor de toepassing van het HACCP-systeem. De Codex geeft daarnaast aan dat minimum hygiënemaatregelen ingevoerd moeten worden voordat de invoering van HACCP kan plaatsvinden: *“Voor de toepassing van HACCP in een sector binnen de voedselketen moeten binnen deze sector de Codex General Principles of Food Hygiene toegepast worden, alsmede de toepasselijke Codex Codes of Practice en de toepasselijke wet- en regelgeving over voedselveiligheid.”* Deze basisvoorwaardenprogramma's moeten grondig gespecificeerd en gedocumenteerd worden, volledig operationeel zijn en geverifieerd worden voor het faciliteren van succesvolle toepassing en invoering van HACCP.

Dit basisvoorwaardenprogramma moet ten minste voldoen aan de eisen van deze standaard. Zie hiervoor in het bijzonder hoofdstuk 5. De elementen van het basisvoorwaardenprogramma betreffen onder meer:

- Personeel: Bijvoorbeeld de training, opleiding en persoonlijke hygiëne van het personeel
- Infrastructuur: Bijvoorbeeld gebouwen en bewerkingsruimten, en ook de omgeving
- Apparatuur, bijvoorbeeld met betrekking tot drogen, ventileren, doseren, wegen, inladen en uitladen
- Onderhoud, reiniging, ongediertebestrijding en afvalbeheer
- Andere factoren, bijvoorbeeld identificatie en traceerbaarheid, inkoop en procesbeheersing

--++--++--++--++--++--++--++--++--++--++--++--++--++--++--++--

**1. Een gevarenanalyse uitvoeren (identificatie van gevaren en risico-inschatting), waarbij ook de kritische beheerspunten in worden gedefinieerd**

Identificatie van gevaren

Een HACCP-team dient alle potentiële gevaren te identificeren en documenteren die een negatief effect op de voedselveiligheid kunnen hebben. Een gevaar kan worden omschreven als een contaminant in het diervoeder die ongunstige consequenties kan hebben voor de gezondheid van mens en dier.

De gevarenidentificatie is gebaseerd op:

- Grondstoffen en hulpstoffen
- De specificatie van het diervoeder
- Het opgestelde stroomschema (processpecificatie)

- Ervaring, expertise, onderzoek en andere informatiebronnen (intern/extern)
- De generieke risicobeoordeling die is opgenomen in de Databank Risicobeoordeling Diervoeders (de DRV database).

De deelnemer categoriseert deze gevaren als chemisch, fysiek of microbiologisch. Dit wordt systematisch voor elke processtap in elk stroomschema gedaan en bij elke verandering in het proces die een negatief effect op de voederveiligheid kan hebben.

De basisvoorwaardenprogramma's vormen onderdeel van de gevarenanalyse.

| Categorie                    | Omschrijving  | Voorbeelden  |
|------------------------------|---|--|
| Chemische gevaren            | Ongewenste chemische stoffen die in diervoeders voorkomen, zij het natuurlijk, door vervuiling of door het gebruik van hulpmiddelen, of die het product besmetten tijdens bewerking en/of behandeling.  | Resten van bestrijdingsmiddelen, zware metalen, milieuvervuilende stoffen, mycotoxinen, PCB's, dioxinen, reinigingsstoffen, smeermiddelen, minerale oliën, hulpmiddelen voor bewerking en/of behandeling, biologische afbraakproducten, mineralen, zuurresten en dergelijke. |
| (Micro-) biologische gevaren | Ongewenste micro-organismen, toxinen die hierdoor geproduceerd worden, en dragers van dierenziektes die het diervoeder kunnen binnendringen of ontwikkelen. Onderscheid tussen vegetatieve, toxigene (toxineproducerende) en sporen producerende micro-organismen | Salmonella, enterobacteriaceae, fungi en gisten (als indicatieve organismen), beendermeel van zoogdieren (als drager van BSE) en dergelijke  |
| Fysieke gevaren              | Vreemde stoffen die aanwezig kunnen zijn in de diervoeders of de diervoeders tijdens de opslag, bewerking en/of het transport binnen kunnen dringen, en die gevaarlijk voor de te voederen dieren kunnen zijn.  | Glas, plastic, metalen fragmenten, steen, botten, resten van verpakkingsmaterialen, asbest en dergelijke.  |

Gevaren kunnen zich voordoen wanneer de diervoeders besmet worden met andere stoffen via:

- Specifieke condities tijdens de teelt, oogst en opslag wanneer microbiologische contaminanten ontstaan.
- Het gebruik van hulpstoffen, zoals bestrijdingsmiddelen, insecticiden, fungiciden, technologische bewerkingsmiddelen die toegepast of toegevoegd worden aan of in aanraking komen met de diervoeders
- Specifieke bewerkingsstappen wanneer stoffen aan de diervoeders kunnen worden toegevoegd aan de diervoeders, zoals tijdens verwarming met stoom of kunstmatige droging

Vooraf moet aandacht worden geschonken aan de volgende (potentiële) gevaren:

| Bron van ge-<br>vaar                           | Omschrijving / uitleg  |
|--|--|
| Directe kunst-<br>matige droging               | Diervoeders komen in aanraking met verbrandingsgassen. Afhankelijk van de kwaliteit van de brandstof en de instelling van de verbrandingsinstallatie kunnen ongewenste stoffen ontstaan waarmee de diervoeders besmet kunnen raken. Het gaat daarbij om stoffen zoals DNMA (dinitroso-methylaminen), polyaromatische koolwaterstoffen, PCB's, dioxine, etc.  |
| Stoominjectie                                  | In het geval van stoominjectie is de kwaliteit van de stoom belangrijk omdat dit in direct contact komt met de diervoeders. De kwaliteit van de stoom wordt bepaald door de kwaliteit van het water dat in de boiler/ketel wordt gebruikt en de daarbij betrokken technische hulpstoffen, bijvoorbeeld roestpreventiestoffen.  |
| Technische en<br>technologische<br>hulpstoffen | Voorbeelden hiervan zijn smeermiddelen, zuurteregelaars, bindingsmiddelen en conserveermiddelen. Deze hulpstoffen kunnen ook de diervoeders besmetten. Daarom is de veiligheid van deze hulpstoffen een belangrijk aandachtspunt. In gevallen waar sanitaire stoffen worden gebruikt, dient de deelnemer te borgen dat de beheersingsystemen te allen tijde voor de correcte en effectieve doseerniveaus zorgen. |
| Mycotoxinen                                    | Mycotoxinen kunnen ontstaan tijdens de teelt van gewassen en tijdens opslag en bewerking van geogste diervoeders. Daarbij zijn vooral klimaat en opslagcondities (vochtgehalte en temperatuur) van belang. Het is noodzakelijk om te bepalen of diervoeders gevoelig zijn voor mycotoxinen en wat de condities zijn die hiermee verband houden.  |
| Zware metala-<br>ne en dioxine                 | Deze ongewenste stoffen komen vaak voor producten als mineralen, sporelementen en technische hulpstoffen, die hun oorsprong vinden in de natuur (mijnen, groeves, etc.)  |

### Risico-inschatting

Het HACCP-team voert een beoordeling uit voor elk geïdentificeerd gevaar. Het doel hiervan is te bepalen of een gevaar van zodanige aard is dat het opheffen hiervan of beperking tot een acceptabel niveau essentieel is voor het verwerken en/of behandelen van veilige diervoeders. Elk geïdentificeerd gevaar moet door het HACCP-team worden beoordeeld met behulp van de CCP (*Critical Control Point, kritisch beheerspunt*) beslissingsboom, met inbegrip van de inschatting of het gevaar een risico vormt ('kans op x ernstig'), of op gelijkwaardige wijze. De CCP-beslissingsboom wordt gebruikt om te bepalen of een gevaar moet worden beheerst met behulp van een specifieke beheersmaatregel (CCP), een algemene maatregel of een andere periodieke maatregel.

De beoordeling is ook gebaseerd op praktische ervaring, experimentele data, literatuur en dergelijke. De deelnemer moet de gebruikte data en de conclusies documenteren.

De term 'risico' wordt gedefinieerd door twee elementen, namelijk de 'ernst' en het 'risico' van een potentieel gevaar. De kwaliteitsborging voor elke risicocategorie wordt gekarakteriseerd door een combinatie van beheersmaatregelen.

Ernst is de consequenties voor de consument en/of het doeldier als deze aan het betreffende gevaar worden blootgesteld. Ernst wordt in drie niveaus geklasseerd:

- Hoog: Fatale gevolgen, ernstige ziekte, onherstelbare verwondingen, zowel onmiddellijk en op langere termijn
- Middelhoog: Aanzienlijke verwondingen en/of ziekte, zowel onmiddellijk en op langere termijn
- Laag: Kleine verwondingen en/of milde ziekte, niet of nauwelijks voorkomend of alleen bij extreem hoge doses over een lange periode.

De kans is de waarschijnlijkheid dat het gevaar zal optreden in het diervoeder op het moment van consumptie door mensen en/of het doeldier. De kans is gebaseerd op metingen, observaties of verwachtingen binnen een bedrijfsspecifieke situatie en dit wordt in drie niveaus geklasseerd:

- Laag: Praktisch onmogelijk of niet waarschijnlijk
- Middelhoog: Kan voorkomen, is al eens voorgekomen
- Hoog: Komt regelmatig voor

Vier risiconiveaus kunnen met behulp van de gevarenanalyse worden bepaald. In het geval van risiconiveau 1 zijn geen maatregelen nodig. In het geval van risiconiveau 2, moeten periodieke maatregelen worden uitgevoerd (vaak activiteiten die slechts eenmalig uitgevoerd hoeven te worden). Risiconiveau 3 vereist algemene controlemaatregelen, zoals hygiëneprogramma's, onderhoud en calibratie, inkoopprocedures en dergelijke.

De meeste daarvan zijn reeds opgenomen in de basisvoorwaardenprogramma's die onder hoofdstuk 5 vereist worden.

In het geval van risiconiveau 4 zijn specifieke beheersmaatregelen nodig toegesneden op de voorkomende situatie.

Daarbij kan het volgende model worden gebruikt:

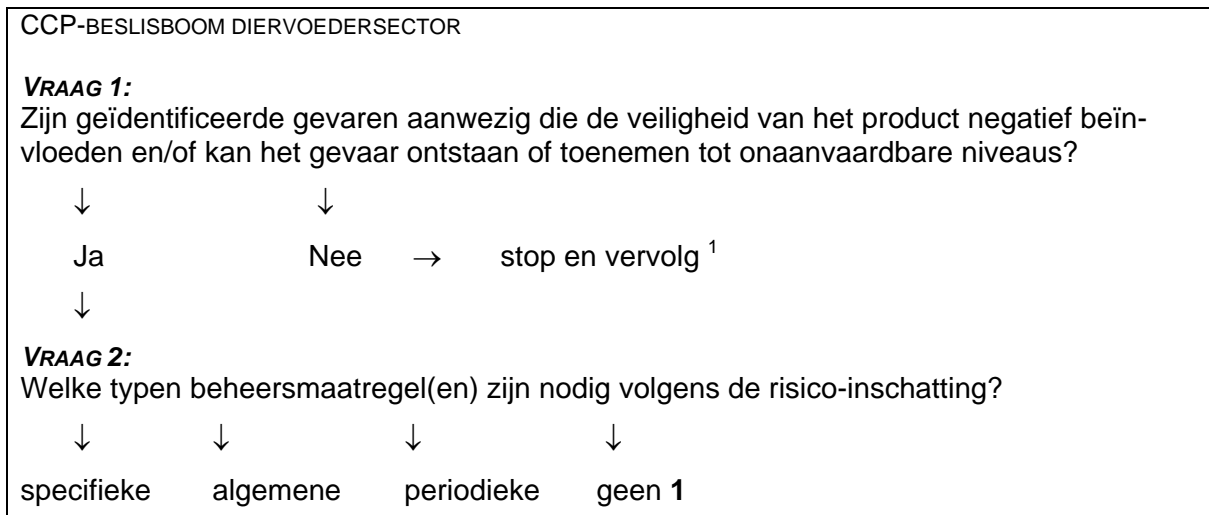
| Risico-inschattingmodel | Waarschijnlijkheid van voorkomen (in diervoeders; bij gebruik) |            |      |
|-------------------------|--|------------|------|
|                         | Ernst  |            |      |
| Hoog                    | 3  | 4          | 4    |
| Middelhoog              | 2  | 3          | 4    |
| Laag                    | 1  | 2          | 3    |
|                         | Laag   | Middelhoog | Hoog |

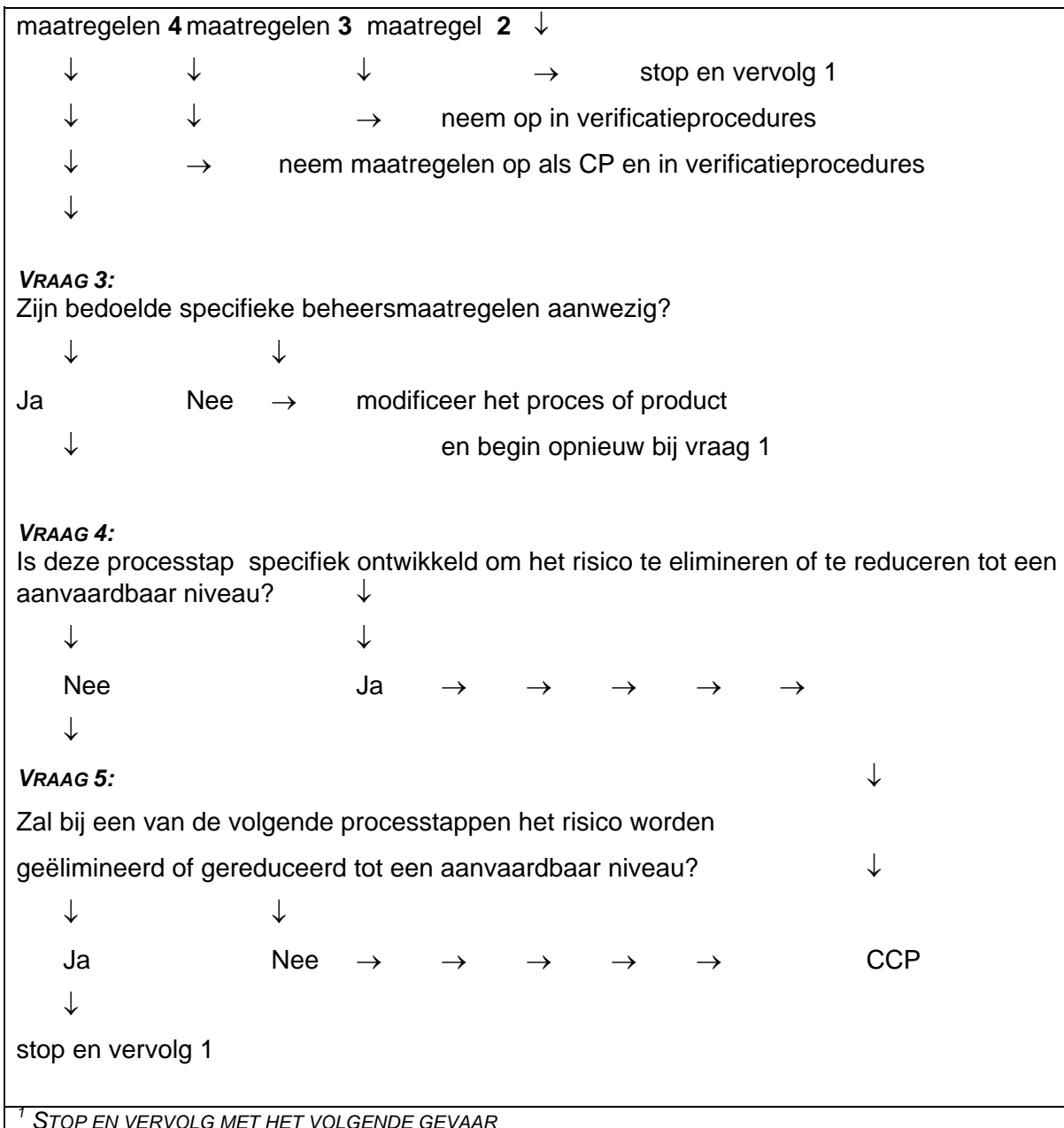
### De CCP Beslissingsboom

De gevarenanalyse bepaalt ook of er sprake is van een CCP (*kritisch beheersingspunt*). Dit is een punt, stap of procedure waarbij het van vitaal belang is dat specifieke beheersmaatregelen toegepast worden ter voorkoming of beperking van het gevaar of deze te beperken en beheersen tot een acceptabel niveau.

De motivatie voor het aanwezig zijn van een CCP moet worden vastgelegd.

Daarbij kan de volgende beslissingsboom worden gebruikt:





+++++

## 2. Het definiëren van beheersmaatregelen

Het HACCP-team dient de maatregelen voor het beheersen van alle risico's waarvoor het team in het leven is geroepen vast te stellen, vast te leggen en te implementeren op basis van de gevarenanalyse in het voorgaande hoofdstuk omdat deze risico's een negatief effect kunnen hebben op voederveiligheid.

Beheersmaatregelen kunnen worden geklasseerd als specifieke of algemene beheersmaatregelen. Meer dan één beheersmaatregel kan nodig zijn voor het beheersen van een risico en meer dan één risico kan worden beheerst met één beheersmaatregel.

### Specifieke beheersmaatregelen

Beheersmaatregelen die verband houden met CCP's moeten geklasseerd worden als specifieke beheersmaatregelen. Specifieke beheersmaatregelen zijn acties of activiteiten die essentieel

zijn voor het beheersen van een aanzienlijk risico. Deze worden vaak bewaakt door fysieke of chemische parameters zoals temperatuur, tijd, vochtgehalte, pH en zintuiglijke parameters, zoals visuele aanwezigheid en compositie.

De deelnemer moet elke specifieke beheersmaatregel bewaken. Daarnaast moeten de specifieke beheersmaatregelen corrigerende acties inhouden en deze moeten gevalideerd en geverifieerd worden.

#### Algemene beheersmaatregelen

Beheersmaatregelen die geen verband houden met CCP's moeten geklasseerd worden als algemene beheersmaatregelen.

Algemene beheersmaatregelen bestaan uit acties of activiteiten die vaak onderdeel vormen van basisvoorwaardenprogramma's (inkoop, training voor personeel en dergelijke). In het algemeen zorgt de implementatie van dit soort maatregelen voor een acceptabel beheersingsniveau.

Algemene beheersmaatregelen moeten worden gevalideerd om aan te tonen dat deze het gewenste effect hebben binnen de individuele organisatie. Na validatie kan goedkeuring door het HACCP-team plaatsvinden. De doelmatigheid van de beheersing van de geïdentificeerde gevaren door middel van algemene beheersmaatregelen moet worden geverifieerd.

---+---+---+---+---+---+---+---+---+---+---+---+---+---+---+---+---

### **3. Het definiëren van streefwaarden ('productnormen') en kritische limieten voor kritische controlepunten**

#### **4. Definiëren hoe de kritische controlepunten worden bewaakt**

#### **5. Definiëren van corrigerende acties voor kritische controlepunten**

#### **6. Validatie het HACCP-systeem**

Het doel van validatie is ervoor te zorgen dat de gevaren die oorspronkelijk door het HACCP-team werden vastgesteld compleet en juist in kaart zijn gebracht. Deze moeten effectief worden beheerst door middel van de voorgestelde algemene en specifieke beheersmaatregelen, het bewakingsplan en de corrigerende acties en maatregelen (HACCP-plan).

De leden van het HACCP-team kunnen lid zijn van het validatieteam, maar het validatieteam moet ook leden hebben die onafhankelijk zijn. Denk hierbij aan productiemedewerkers die niet direct betrokken waren bij het opstellen van het HACCP-plan. De samenstelling van het validatieteam en de activiteiten die hierdoor moeten worden uitgevoerd dienen duidelijk vastgelegd te zijn.

Validatie wordt uitgevoerd door aan te tonen dat:

- De lijst van potentiële gevaren die was opgesteld compleet is en gebaseerd is op correcte, wetenschappelijke gegevens.
- De gevarenanalyse die met behulp van een beslissingsboom met inbegrip van de risico-inschatting ('kans op x ernst') van GMP Bijlage 15<sup>10</sup> of gelijkwaardig is opgezet, is gebaseerd op praktische ervaring, experimentele data, literatuur en dergelijke
- De algemene en specifieke beheersmaatregelen voldoende zijn om de gevaren te beheersen
- De methoden die gebruikt worden voor het monitoren van de beheersmaatregelen doeltreffend zijn

---

<sup>10</sup> Deze bijlage wordt in 2007 geheel herzien.

Corrigerende maatregelen moeten afdoende zijn en dienen ter voorkoming van vrijgave van een onveilig diervoeder; er moet kunnen worden aangetoond dat de situatie onverwijld verholpen kan worden.

## 7. Verificatie van het HACCP-systeem

Zie hoofdstuk 8.

## 8. Documenteren van de voorgaande stappen.

De volgende tabel is handig bij het documenteren van de gevarenanalyse. Geïdentificeerde gevaren (voor elke processtap) kunnen hierbij ingevuld worden. Ook de resultaten van vervolgstappen in de HACCP-procedure kunnen hier ingevuld worden.

**Tabel 1: Overzicht van gevarenanalyse en beheersmaatregelen**

| <i>Proces:<br/>.....<br/>Nr.</i> | <i>Proces-<br/>stap</i> | <i>Gevaar</i> | <i>Cat.</i> | <i>Waar-<br/>sch.</i> | <i>Ern-<br/>st</i> | <i>Ri-<br/>sico</i> | <i>Motivatie ri-<br/>sico</i> | <i>Soort maat-<br/>regelen</i> | <i>Referentie</i> |
|----------------------------------|-------------------------|---------------|-------------|-----------------------|--------------------|---------------------|-------------------------------|--------------------------------|-------------------|
|                                  |                         |               |             |                       |                    |                     |                               |                                |                   |
|                                  |                         |               |             |                       |                    |                     |                               |                                |                   |
|                                  |                         |               |             |                       |                    |                     |                               |                                |                   |
|                                  |                         |               |             |                       |                    |                     |                               |                                |                   |

Tijdens de identificatie van gevaren bij elke processtap en bij het doorlopen van de CCP beslissingsboom, kan de tabel regel voor regel worden ingevuld. Dit toont op papier aan dat de HACCP-analyse is uitgevoerd.

1. De gevaren zijn per processtap geïdentificeerd in het processchema en zijn ingevoerd in de tabel. In de tabel zijn de kolommen Nr, Processtap en de omschrijving van het gevaar per regel ingevuld.
2. Per gevaar wordt aangegeven welke van de drie categorieën van toepassing is (M: micro-biologisch, C: chemisch, F: fysiek). In te vullen in de kolom Cat.
3. De CCP-beslissingsboom wordt voor elk gevaar doorlopen en bestaat uit een aantal vragen. De risico-inschatting wordt genoemd in vraag 2 van de beslissingsboom. De waarschijnlijkheid, de ernst en de risicocategorie worden in de daarvoor bedoelde kolommen in de tabel ingevuld (de kolommen *Waarschijnlijkheid, Ernst en Risico*).
4. In de kolom Uitleg dient altijd een korte uitleg van de resultaten van elk gevaar opgenomen te worden. Deze uitleg is bedoeld om de keuze die door het HACCP-team gemaakt is te onderbouwen. Daarnaast kan deze informatie in latere verificaties worden gebruikt en het kan ook door het HACCP-team worden gebruikt als dat van samenstelling veranderd is. Zo blijven de beschouwingen toegankelijk en duidelijk.
5. Wanneer de beslissingsboom doorlopen is, dienen de (beheers)maatregelen opgesomd te worden in de kolom *Soort maatregelen*.

Zoals getoond in de voorgaande stappen dienen streefwaarden en kritische limieten, bewakingsprogramma's en corrigerende acties te worden opgesteld voor CCP's. Om een duidelijk overzicht te krijgen van de erkende CCP's kan een tabel worden gebruikt waarin voor alle CCP's de streefwaarden en kritische limieten, bewaking en corrigerende acties vermeld worden.

Deze tabel kan ook verwijzen naar de nodige procedures, instructies en registratieformulieren (documentatie).

**Tabel 2: Overzicht van bewaking en corrigerende acties**

| Kritisch punt      | Actie- en afkeurgrenzen | Bewaking (monitoring) |            |                   | Corrigerende acties    |                   | Documentatie (incl. validatie van CCP's) |
|--------------------|-------------------------|-----------------------|------------|-------------------|------------------------|-------------------|--|
|                    |                         | Methode               | Frequentie | Verantwoordelijke | Omschrijving van actie | Verantwoordelijke |  |
| CCP 1              |                         |                       |            |                   |                        |                   |  |
| CCP 2              |                         |                       |            |                   |                        |                   |  |
| .....              |                         |                       |            |                   |                        |                   |  |
| .....              |                         |                       |            |                   |                        |                   |  |
| 'Kritisch punt 1'  |                         |                       |            |                   |                        |                   |  |
| 'Kritische punt 2' |                         |                       |            |                   |                        |                   |  |
|                    |                         |                       |            |                   |                        |                   |  |

De gevarenanalyse toont vaak aan dat algemene maatregelen ('GMP' maatregelen; onderdeel van de basisvoorwaardenprogramma's) ook een essentiële rol kunnen spelen bij het beperken van een gevaar (risico klasse 3 van de risico-inschatting). Aanbevolen wordt om deze soorten risico ook op te nemen in de tabel. Geef waar mogelijk de bewakingsfrequentie en de corrigerende acties aan (dit is afhankelijk van het risico en zal niet in alle gevallen mogelijk zijn). Vermeld ook de nodige procedures, instructies, registratieformulieren en andere documenten.

## ANNEX 2: BRANDSTOFFEN

### Deel A: Toegestane brandstoffen

Toegestaan zijn:

1. **Brandstoffen in gasvorm:**

- Aardgas (NG of CNG - "(Compressed) Natural Gas")

2. **Aardgas in vloeibare vorm ("LNG - Liquid Natural Gas"):**

- Biogas ("Land Fill Gas")
- Vloeibaar petroleumgas (LPG of raffinaderijgas)

3. **Brandstoffen in vloeibare vorm:**

- Benzine
- Lichte brandstofolie
- Dieselolie
- Zware brandstofolie indien in overeenstemming met de wettelijke normen (deze zijn niet uniform binnen Europa).

4. **Fossiele brandstoffen in vaste vorm:**

- Thermische kool
- Metallurgische kool
- Antraciet
- Steenkoolproducten voor huishoudelijk gebruik, waaronder briketten.

5. **Biologische brandstoffen:**

- Niet-fossiele producten van dierlijke of plantaardige oorsprong, zoals stro, (schone) houtsnippers, kokosnootdoppen en cacao-doppen, bagasse. In sommige gebieden (waaronder Brazilië) wordt 'brandstofhout' op grote schaal verbouwd en dit wordt gebruikt in de landbouw. Deze soorten brandstof kunnen worden beschouwd als plantaardig / vezels / hout met betrekking tot de structuur en samenstelling. Als deze brandstoffen schoon en droog zijn, is het risico relatief laag.
- Plantaardige en dierlijke vetten

=====

### Deel B: Niet toegestane brandstoffen

De volgende brandstoffen zijn niet toegestaan op basis van wetenschappelijk onderzoek naar drogingsprocessen (kwaliteitsserie 101, PDV, Den Haag):

1. **Petcoke:**

Dit is een restproduct na distillatie in de olieraffinaderij. Het is niet geschikt als brandstof voor directe drogers.

2. **Smeerolie, motorolie en hydraulische olie:**

Deze producten zijn niet bedoeld als brandstof. Niet als product en niet als 'afvalolie'.

3. **Recycling-olie (gebruikte olie en dergelijke):**

Hierbij gaat het vaak om mengsels van onbekende oorsprong en met onbekende samenstelling. In het verleden is opzettelijk mengen met brandbare chemische reststoffen regelmatig voorgekomen (waaronder de TCR-affaire).

4. **Gemengd stadsafval, gemengd industrieel afval en gedroogd zuiveringslib:**

Deze zijn en blijven formeel afvalproducten (rapport "Refuse Derived Fuel; current practice and perspectives", 2003). Lidstaten van de EU kunnen slechts in speciale gevallen en voor specifieke doeleinden een vergunning voor het gebruik als brandstof afgeven. Deze afvalstoffen kunnen onbedoeld hoge gehalten aan persistente contaminerende stoffen bevatten. Het gebruik hiervan in een directe droger kan vanwege deze risico's, maar ook vanuit een GMP-HACCP optiek niet worden getolereerd.

5. **Recycling-producten:**

Hieronder vallen bijvoorbeeld verduurzaamd hout en sloophout, plantaardige materialen die zijn bewerkt met conserveermiddelen, insecticiden of die gecontamineerd zijn met olie of chemicaliën (bijvoorbeeld zaagsel).